



Agence Technique de l'Information sur l'Hospitalisation

SIRET n° 180 092 298 00033 – code APE : 8411 Z

117, boulevard Marius Vivier Merle

69329 LYON CEDEX 03

Téléphone : 04 37 91 33 10

Télécopie : 04 37 91 33 67

Service Valorisation et synthèse

Pôle Campagnes budgétaires et tarifaires

Guide d'utilisation des fichiers

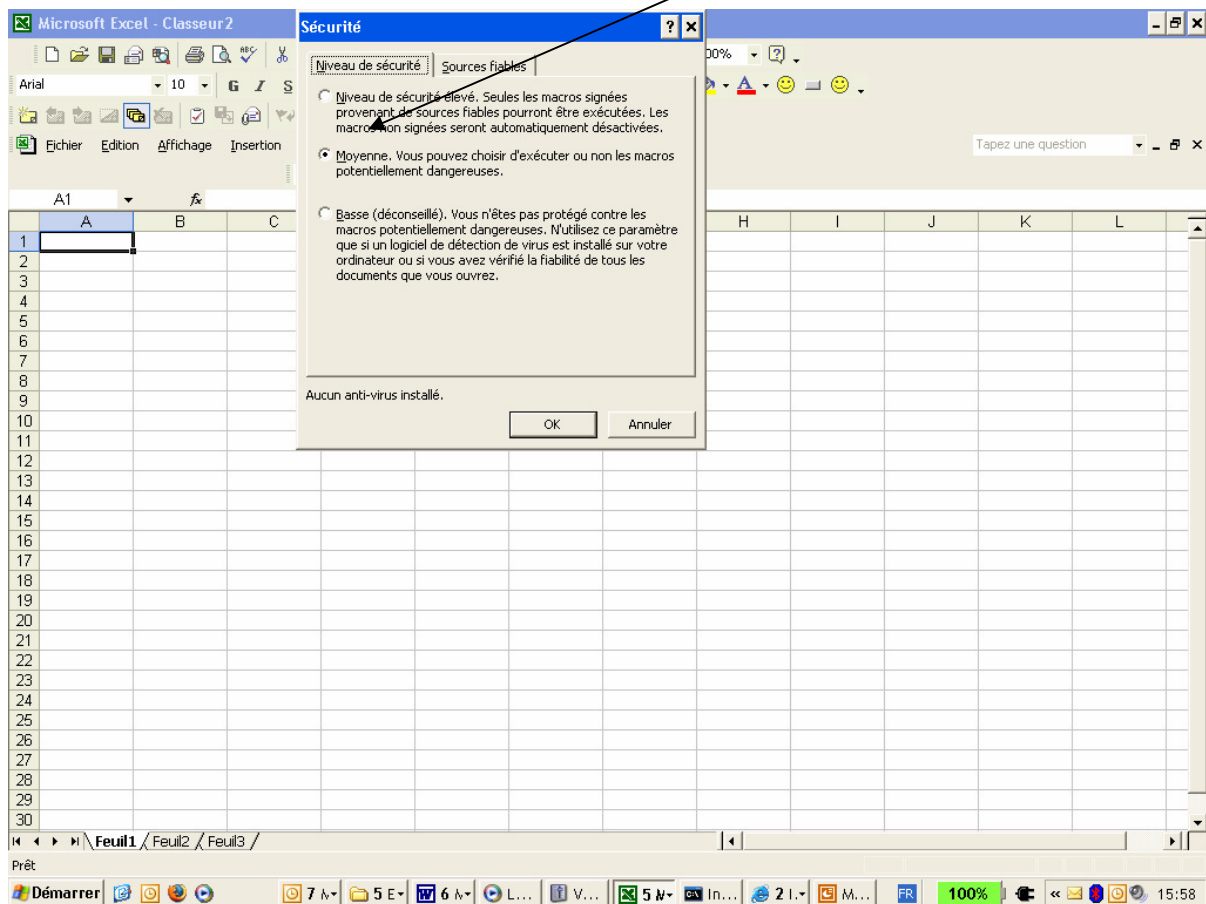
ENCC 2009

Le référentiel 2009 est construit sur le même schéma que le référentiel 2008.

Préambule :

Le fichier Excel contient des macros, il est donc nécessaire d'activer les macros au moment de l'ouverture du fichier. Pour ce faire, il convient que le niveau de sécurité des macros activé dans l'applicatif Excel soit un niveau moyen ou faible. Dans le cas d'un niveau de sécurité élevé, les macros ne pourront pas être activées et donc le fichier ne sera pas fonctionnel.

Pour vérifier le niveau de sécurité d'Excel, il suffit dans le menu d'Excel, d'aller dans Outils → Macros → Sécurité et de cocher « Sécurité Moyenne ».



A l'ouverture du fichier, une boîte de dialogue apparaît avec le message suivant : « Comme les macros peuvent contenir des virus, il est toujours plus prudent de les désactiver. Cependant, si elles proviennent d'une source sûre, leur désactivation risque de vous empêcher d'accéder à certaines fonctionnalités ». Il convient de cliquer sur « Activer les macros » pour les rendre fonctionnelles.

Le référentiel se présente selon deux sous ensembles :

- des données agrégées présentées sous forme de synthèse
- des données détaillées.

L'accès à ces deux sous ensembles se fait en cliquant sur les boutons nécessaires.

The screenshot shows an Excel spreadsheet with the following content:

- Header:** REFERENTIEL DE COÛTS Données 2009 Classification V11c
Secteur ex DG
- Text:** Ce référentiel fournit des données de coûts complets par GHM, hors coûts de structure (lesquels sont isolés dans une colonne spécifique).
- Warning:** **ATTENTION : les coûts complets ne sont pas directement comparables aux tarifs, compte tenu des différences de périmètre existant entre ces deux concepts.**
En particulier, les coûts complets incluent les activités financées via les suppléments journaliers (exemple : suppléments de réanimation) ou en sus du tarif (exemple : molécules onéreuses).
- Section:** ACCES
- Buttons:** Two buttons are visible: "Accueil Fiches de Synthèse" and "Accueil Données détaillées". Both are circled in black.

The spreadsheet interface includes the Microsoft Excel menu bar, a toolbar, and a status bar at the bottom showing "Prêt" and "NUM".

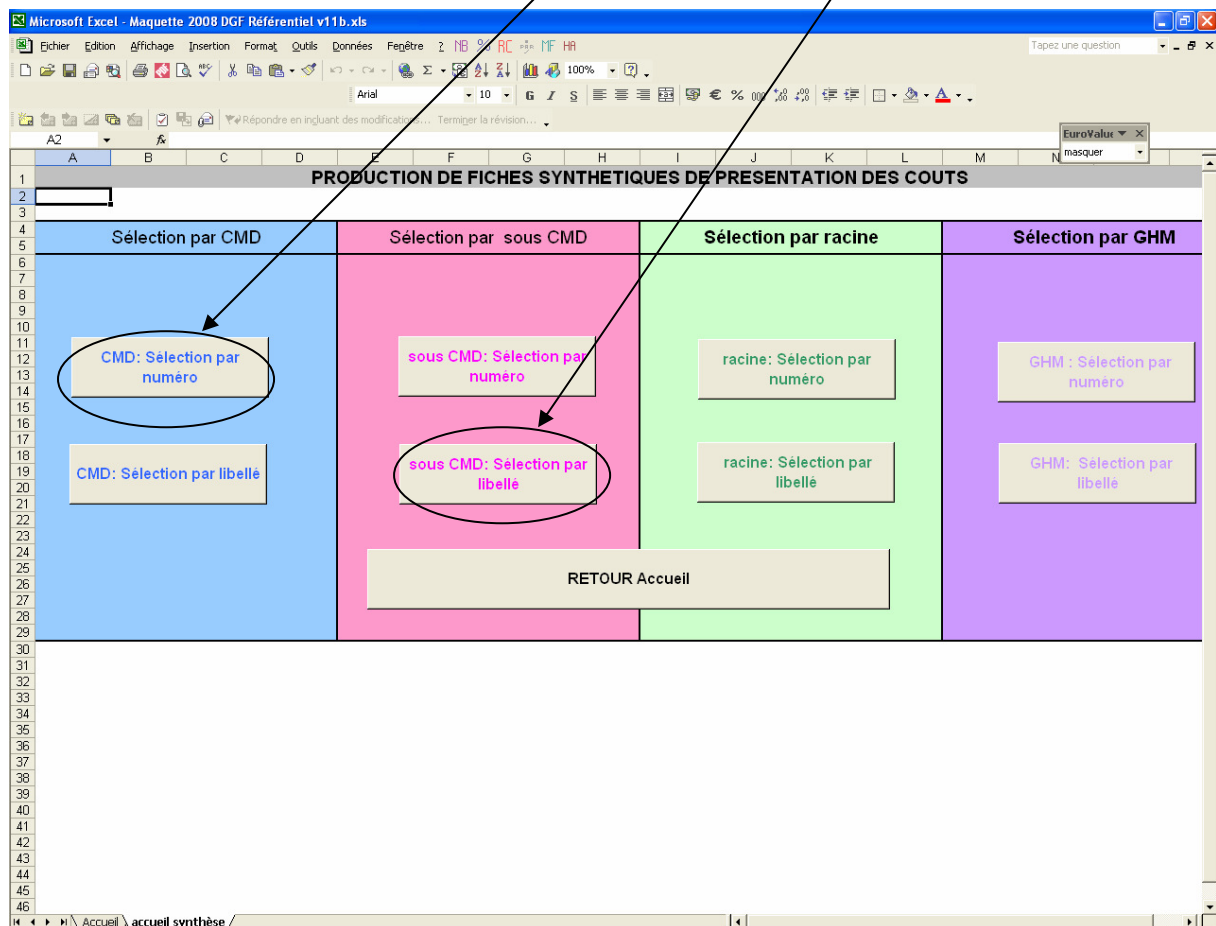
I. Présentation des fiches de synthèse :

Pour permettre une utilisation plus simple et plus fonctionnelle des données de coûts de l'ENCC 2009, des fiches de synthèse ont été générées.

Ces fiches peuvent être réalisées :

- par catégories majeures de diagnostics, par sous catégories majeures de diagnostics, par racine ;
- par GHM.

La sélection peut se faire soit à partir du numéro soit à partir du libellé.

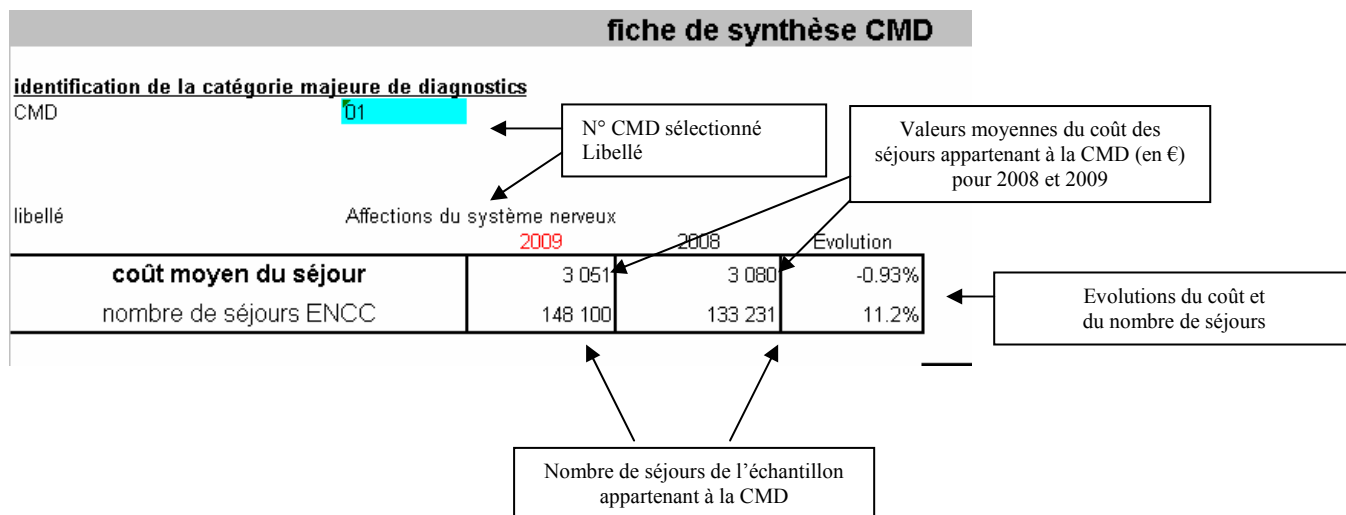


PRINCIPE : Dans l'ensemble des fiches de synthèse, la sélection du numéro ou du libellé se fait dans la case surlignée en bleu.

1. *Fiches de synthèse par agrégat de GHM (CMD, sous CMD, racine)*

Ces fiches présentent pour trois types d'agrégat de GHM les données relatives au coût moyen des séjours appartenant à l'agrégat sélectionné.

Le haut de la fiche donne les informations principales :



La suite de la fiche détaille les valeurs moyennes du coût des postes composant le coût complet.

	Coût moyen 2009	Poids dans le coût du GHM	Evolution 2009/2008
activités cliniques MCO (avec hébergement, hors Réa, SI, SC)	997.87	32.7%	-0.7%
Activité de réanimation	224.39	7.4%	-17.1%
Activité de soins intensifs	73.10	2.4%	8.7%
Activité de surveillance continue	47.12	1.5%	13.2%
Activités Médico-techniques	521.78	17.1%	-3.0%
Logistique Médicale	80.12	2.6%	1.8%
Logistique générale	658.07	21.6%	3.1%
Charges directes	448.43	14.7%	1.9%

Ainsi, sur la CMD 01 le coût moyen 2009 d'un séjour est évalué à 3 051€ et se décompose comme suit :

- 998 € pour le coût moyen des activités cliniques qui représente 32,7% du coût complet ;
- 522€ pour le coût moyen des activités médico-techniques qui représente 17,1% du coût complet ;
- etc.

Un deuxième zoom est opéré pour certains grands postes.

Ainsi, s'agissant des activités médico-techniques, la fiche présente le coût moyen des activités présentées ci-dessous :

Part des postes
détaillés dans
le sous poste

Coût moyen 2009

Médico technique: anesthésie	58.34
Médico technique: bloc	76.50
Médico technique: laboratoire	84.51
Médico technique: Imagerie	110.69
Médico technique: Exploration fonctionnelle	49.87
Médico technique: Radiothérapie	1.89
Médico technique: SMUR terrestre	43.87
Médico technique: Urgences	45.72

90.3%

Permet de connaître le poids de la sélection dans le coût moyen des activités médico-techniques. Ici, les sous postes représentent 90% du coût moyen des activités médico-techniques

2. *Fiches de synthèse par GHM*

Selon le même principe que les fiches de synthèse par agrégat de GHM, sont disponibles des fiches par GHM. Elles présentent le même type d'informations que les fiches précédentes.

fiche de synthèse GHM

identification du GHM

GHM
libellé

01C051

Interventions sur le rachis et la moelle pour des affections neurologiques, niveau 1

	2009	2008	Evolution
coût moyen du séjour	5 866	5 727	2.4%
nombre de séjours ENCC	1 827	1 547	18.1%
intervalle de confiance	Borne Basse	5 042	5 273
	Borne Haute	6 690	6 181

Outre les valeurs 2008 et 2009 du coût moyen des séjours du GHM ainsi que le nombre de séjours présents dans l'échantillon pour ce GHM, sont données les bornes de l'intervalle de confiance (cf. Guide de lecture). Cet intervalle est composé d'une borne haute et d'une borne basse à l'intérieur desquelles il est établi que la « vraie valeur » du coût (valeur que l'on obtiendrait si l'échantillon contenait tous les établissements de santé) a une forte probabilité (95 chances sur 100) de se trouver. Il est donc recommandé d'utiliser avec précaution les coûts dont les intervalles de confiance ont une forte amplitude.

Sont ensuite détaillés les coûts moyens par grands postes avec le poids que représente chacun d'eux dans le coût complet.

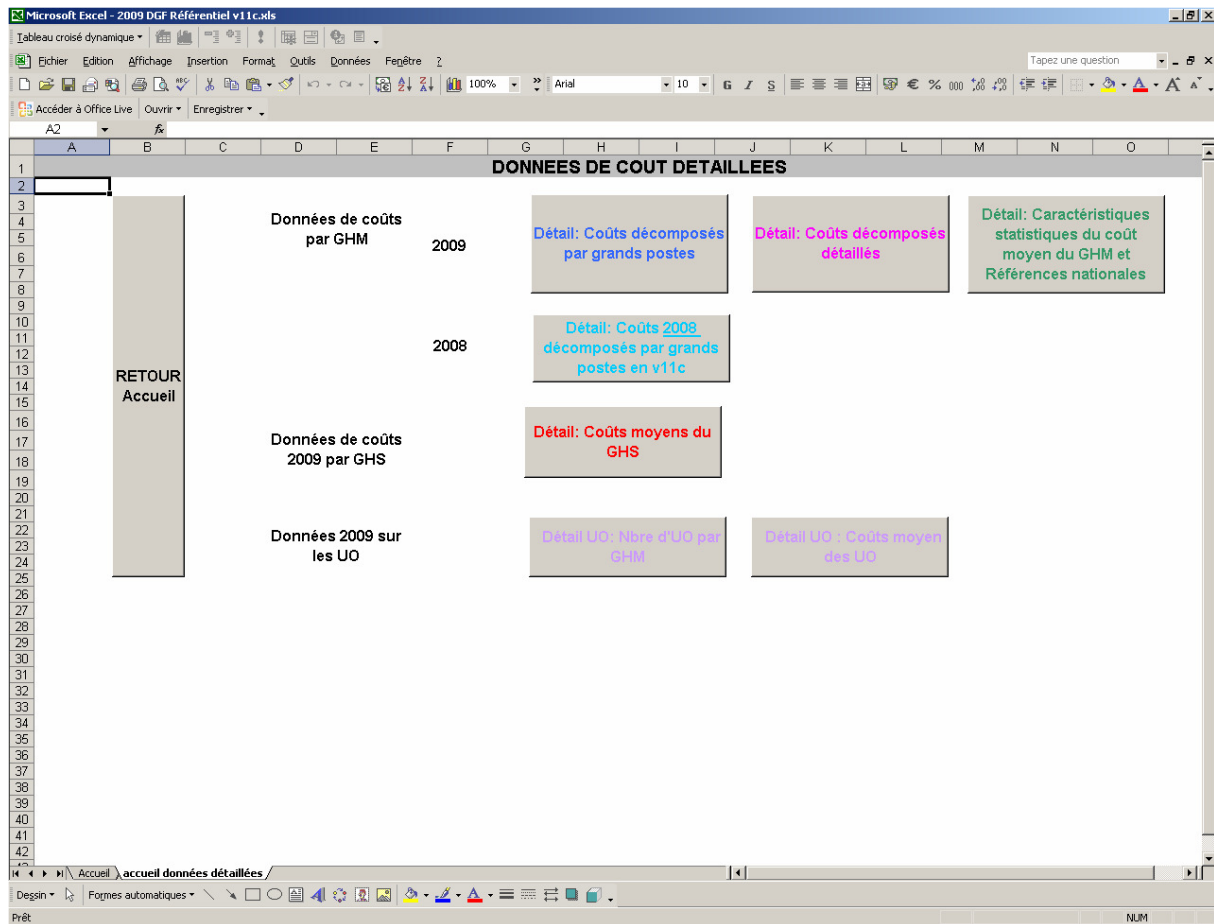
	Coût moyen 2009	Poids dans le coût du GHM	Evolution 2009/2008
activités cliniques MCO (avec hébergement, hors Réa, SI, SC)	1 263.16	21.5%	-3.9%
Activité de réanimation	43.12	0.7%	60.1%
Activité de soins intensifs	29.96	0.5%	36.7%
Activité de surveillance continue	44.87	0.8%	21.6%
Activités Médico-techniques	1 713.21	29.2%	-0.4%
Logistique Médicale	283.42	4.8%	-6.6%
Logistique générale	972.35	16.6%	12.3%
Charges directes	1 515.91	25.8%	5.5%

Pour certains postes, une décomposition plus fine des coûts est proposée, avec l'indication sur le poids de cette décomposition, comme pour les regroupements de GHM présentés ci-dessus.

Charges directes: Spécialités pharmaceutiques facturables en sus	57.56	41.6%
Charges directes: DMI facturables en sus	573.22	

II. Présentation des données détaillées

Les données détaillées présentent les informations habituellement fournies dans le cadre du référentiel.



Les onglets « coûts décomposés 08 par grands postes » et « coûts décomposés 09 par grands postes » présentent les données par GHM, ligne à ligne. Dans ces deux onglets, la hiérarchie à gauche permet d'avoir les totaux par CMD, sous CMD, racine.

En colonne, le sous total 1 présente les totaux par grands postes et le sous total 2 avec le détail des postes principaux

En ligne, le sous total 1 présente les données par CMD ; le sous total 2 présente les données par sous CMD ; le sous total 3 présente les données par racine

	Nombre de	Coût	TOTAL	TOTAL	TOTAL	TOTAL	TOTAL
01.01C.01C05.01C051	Interventions sur le rachis et la moi	1827	5 866	1 381	1 713	972	283
01.01C.01C05.01C052	Interventions sur le rachis et la moi	680	7 845	2 455	1 965	1 500	348
01.01C.01C05.01C053	Interventions sur le rachis et la moi	239	13 916	5 155	2 739	2 699	459
01.01C.01C05.01C054	Interventions sur le rachis et la moi	195	24 324	11 516	3 733	4 263	684
01.01C.01C05.TOTAL	Interventions sur le rachis et la moi	2 921	8 065	2 517	1 978	1 437	336
01.01C.01C06.01C061	Interventions sur le système vasou	1499	5 393	1 515	1 944	729	259
01.01C.01C06.01C062	Interventions sur le système vasou	444	7 313	2 312	2 157	1 064	314
01.01C.01C06.01C063	Interventions sur le système vasou	111	11 890	4 667	2 716	2 049	442
01.01C.01C06.01C064	Interventions sur le système vasou	31	22 271	9 219	4 422	2 969	806
01.01C.01C06.TOTAL	Interventions sur le système vasou	2 085	6 405	1 971	1 996	902	288
01.01C.01C08.01C081	Interventions sur les nerfs crâniens	124	2 945	696	1 203	404	167
01.01C.01C08.01C082	Interventions sur les nerfs crâniens	116	5 895	2 257	1 493	1 178	199
01.01C.01C08.01C083	Interventions sur les nerfs crâniens	57	16 574	8 895	2 075	2 766	552
01.01C.01C08.01C084	Interventions sur les nerfs crâniens	31	38 288	21 754	3 940	6 483	786
01.01C.01C08.01C08J	Interventions sur les nerfs crâniens	538	1 544	146	604	364	90
01.01C.01C08.TOTAL	Interventions sur les nerfs crâniens	2 056	3 638	1 171	1 130	587	169
01.01C.01C09.01C091	Pose d'un stimulateur cérébral, niv	359	18 065	1 976	2 789	1 126	575
01.01C.01C09.01C092	Pose d'un stimulateur cérébral, niv	98	24 137	2 951	4 448	1 967	972
01.01C.01C09.01C093	Pose d'un stimulateur céré	23	40 538	4 956	7 470	3 303	1 633
01.01C.01C09.01C094	Pose d'un stimulateur céré	2	88 746	10 849	16 354	7 232	3 574
01.01C.01C09.TOTAL	Pose d'un stimulateur cérébral	482	20 442	2 318	3 346	1 396	705
01.01C.01C10.01C101	Pose d'un stimulateur médullaire, r	492	7 068	634	590	434	93

L'onglet « Coûts décomposés » qui est accessible par le bouton :

contient les coûts détaillés pour 2009, par postes fins de dépenses.



Les autres onglets donnent les informations suivantes :

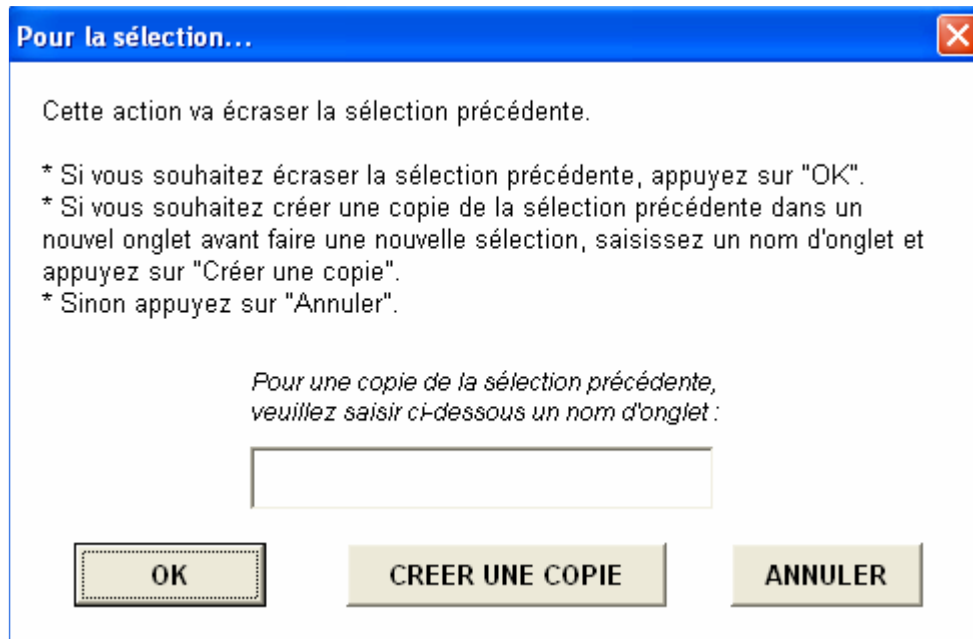
- onglet « **Caractéristiques statistiques du coût moyen du GHM et références nationales** » : informations statistiques permettant d'apprécier la pertinence du coût moyen 2009 : taux de sondage, erreur relative d'échantillonnage, intervalle de confiance ainsi que les valeurs nationales de la durée de séjour, de la durée de passage en réanimation, du nombre d'actes ;
- onglet « **Coût moyen du GHS** » : valeur du coût complet 2009 hors structure par GHS ainsi que les informations statistiques permettant d'apprécier la pertinence du coût moyen : erreur relative d'échantillonnage, intervalle de confiance ;
- les onglets « **nombre d'UO par GHM** » et « **coûts moyens des UO** » : fournissent les informations classiques du référentiel sur les unités d'œuvre.

Dans l'onglet « coûts décomposés » est disponible une macro qui permet de créer une sélection de lignes ou de colonnes à partir des informations présentes dans cette feuille (données de coût 2009).

Pour utiliser cette option, il suffit d'appuyer sur le bouton suivant :

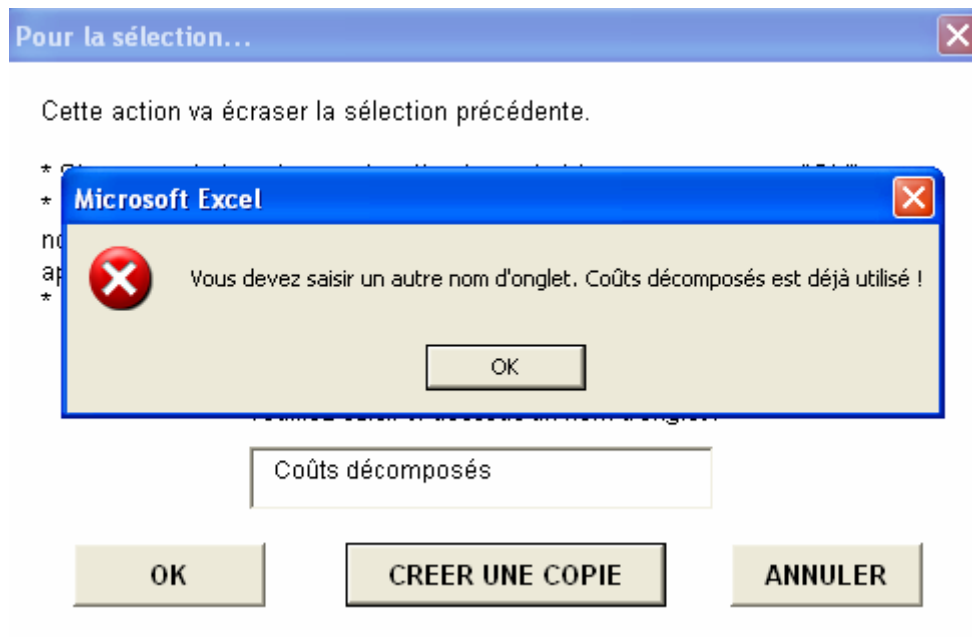
Sélection des lignes et des colonnes

S'ouvre alors la fenêtre suivante :



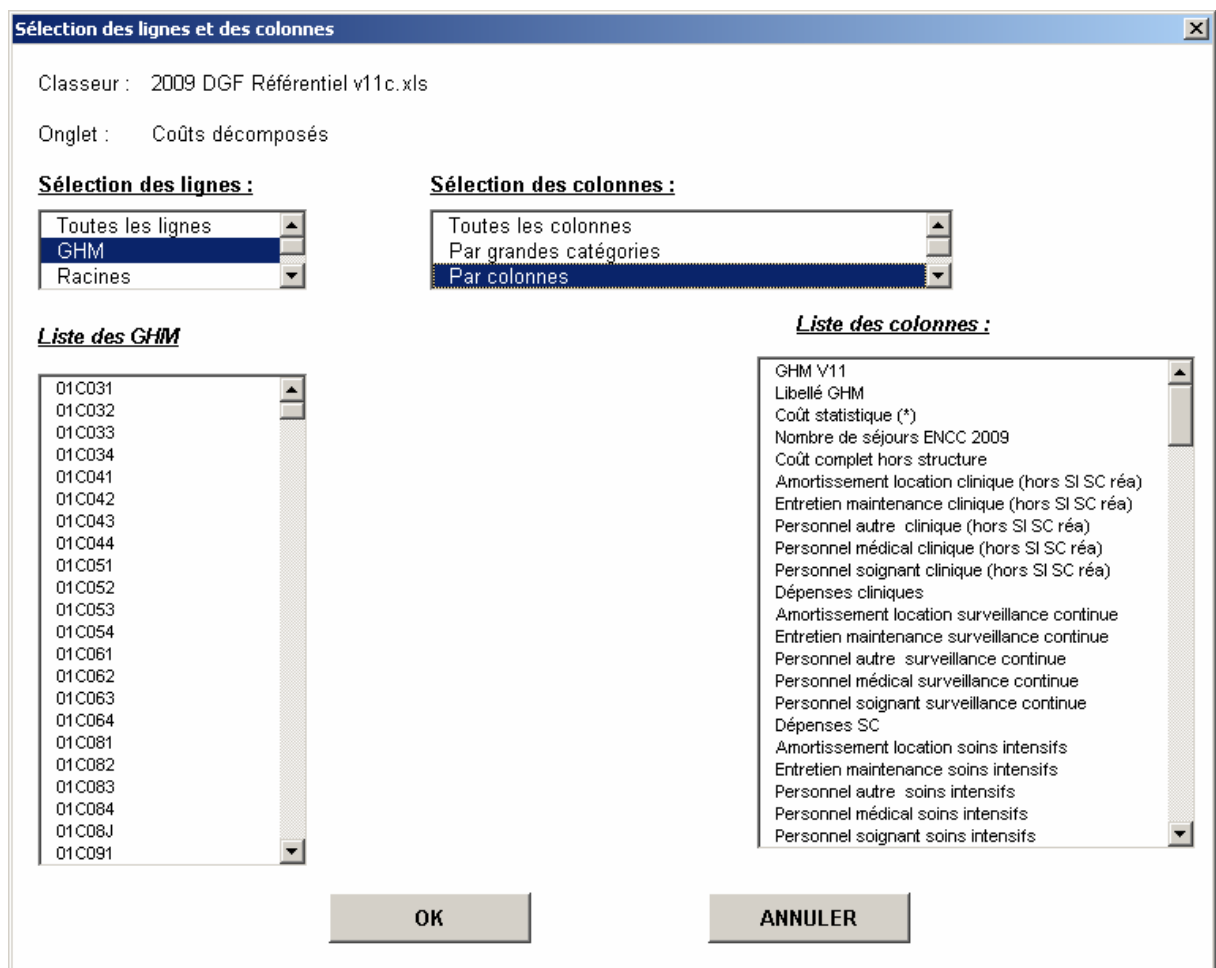
Cette fenêtre offre 3 possibilités :

- **Bouton « OK »** : Cette option ne sauvegarde pas une éventuelle sélection réalisée au préalable. Ainsi, si une sélection a déjà été réalisée (un onglet « Sélection » existe dans le classeur), les données seront effacées, et donc perdues. Il faudra réaliser à nouveau les sélections de lignes et de colonnes correspondantes pour retrouver le résultat de cette sélection. Une fois le bouton « OK » enclenché, l'onglet « Sélection », s'il existe, est supprimé et une nouvelle fenêtre apparaît.
- **Bouton « CREER UNE COPIE »** : Cette option vous permet de sauvegarder votre dernière sélection (si l'onglet « Sélection » existe). Pour ce faire, vous devez saisir un nom d'onglet pour la sauvegarde. Si ce nom existe déjà dans l'onglet, un message d'erreur vous le précisera.



- **Bouton « ANNULER » :** En appuyant sur ce bouton, vous retournez directement dans le classeur, sans réaliser de sélection.

Si vous avez choisi l'une des deux premières possibilités, la fenêtre de sélection s'affiche :



Cette fenêtre rappelle le nom du classeur et de l'onglet concerné par la sélection.

Sélection des lignes :

Pour sélectionner les lignes, il faut cliquer sur l'un des choix de la liste déroulante :

- « Toutes les lignes »
- « GHM », « Racines », « CMD », « Sous CMD », et « Niveaux » : La sélection de l'une de ces propositions fait apparaître (plus ou moins vite) une nouvelle liste déroulante avec l'ensemble des éléments. Ainsi, par exemple, pour « GHM » vous aurez la liste de tous les GHM du tableau. En résultat, seront disponibles l'ensemble des GHM appartenant à la sélection opérée. Par exemple, la sélection de la CMD 01 correspond à l'ensemble des GHM appartenant à la CMD.

Sélection des colonnes :

Une fois la sélection des lignes réalisée, il faut sélectionner des colonnes. Selon le même principe que pour les lignes, une liste déroulante vous permet de choisir entre :

- « Toutes les colonnes »
- « Par grandes catégories » : **Permet de sélectionner l'ensemble des colonnes de une ou plusieurs grandes catégories**

Apparaît alors une liste déroulante des grandes catégories de colonnes, qui correspondent aux titres de la ligne 2 du tableau. Vous pouvez alors sélectionner et désélectionner une ou plusieurs catégories d'un simple clic.

- « Par colonnes » : **Permet de sélectionner une ou plusieurs colonnes**

Apparaît alors une liste déroulante des titres de colonnes, qui correspondent aux titres de la ligne 3 du tableau. Vous pouvez alors sélectionner et désélectionner une ou plusieurs colonnes d'un simple clic.

- « Par grandes catégories et colonnes » : **Permet de sélectionner l'ensemble des colonnes de une ou plusieurs grandes catégories ET des colonnes complémentaires des catégories non sélectionnées.**

Apparaît une liste déroulante des grandes catégories de colonnes, qui correspondent aux titres de la ligne 2 du tableau. Vous pouvez alors sélectionner et désélectionner une ou plusieurs catégories d'un simple clic. Pour ensuite sélectionner une ou plusieurs des colonnes des catégories non sélectionnées, vous devez cliquer sur le libellé « Liste de colonnes » et la liste déroulante apparaît. Si vous modifiez entre temps votre sélection de grandes catégories, vous devrez cliquer à nouveau sur le libellé pour mettre à jour la liste des colonnes pouvant être sélectionnées.

Enfin vous pouvez soit valider votre sélection à l'aide du bouton « OK » qui créera l'onglet « Sélection » correspondant à vos choix, soit annuler votre sélection et retourner sur l'onglet du tableau de base via le bouton « ANNULER ».