
ORFEE HAD


GUIDE D'USAGE


Préambule	3
Partie 1 : Comprendre ORFEE HAD	4
Indicateurs et informations de caractérisation	6
Articulation entre ORFEE HAD et ORFEE :	7
Etape préalable : Formuler l'objectif poursuivi	8
Partie 2 : Utiliser ORFEE HAD : présentation des fonctionnalités de base	9
Présentation des 3 modules :	9
Choix de l'année de référence	9
Utiliser le module « Description d'activité »	10
Présentation des informations contenues dans la description d'activité de l'outil ORFEE HAD :	12
Utiliser le module « Concentration d'activité et valorisation »	16
Présentation des résultats :	17
Choix d'un MPP pour réaliser une comparaison nationale ou régionale (uniquement pour le module concentration d'activité) :	18
Utiliser le module « Flux patients entre établissement »	20
Représentation pour un établissement	20
Restitution :	21
Introduction de l'Indice de Performance du transfert MCO-HAD (IP Transfert)	22
Usage du module Flux d'échange entre établissements	23
Sélection d'un établissement MCO	26
Sélection d'un GP	27
Représentation pour une région	29
Restitution des résultats :	30

Préambule

Le présent guide d'utilisation est scindé en deux parties :

- ✓ Une première partie vous donnant les **principales clés pour comprendre et utiliser ORFEE HAD**,
- ✓ Une deuxième partie vous permet de prendre en main l'outil et vous présente les **fonctionnalités de l'outil**

 Chaque partie du guide peut être suivie de façon indépendante. Ainsi, si vous êtes déjà familier avec l'outil, vous pouvez directement vous reporter à la partie relative aux nouvelles fonctionnalités.

 Ce document est régulièrement mis à jour suivant le rythme des évolutions : il est recommandé de vous assurer via le lien suivant que la version dont vous disposez est la plus récente (<http://www.anap.fr/publications-et-outils/outils/detail/actualites/ORFEE-HAD-outil-de-representation-des-flux-entre-etablissements/>)

Partie 1 : Comprendre ORFEE HAD

L'Outil de Représentation des Flux Entre Etablissements (ORFEE HAD) est un outil de mesure, de comparaison et d'analyse d'informations issues des PMSI MCO et HAD chaînés.

Il améliore la connaissance des établissements dans leurs territoires en décrivant autour des 23 Modes de Prise en Charge principaux (MPP).

3 modules sont disponibles :

- **La description d'activité** des établissements d'Hospitalisation à domicile (HAD). Elle est réalisée autour de **6 caractéristiques clés**¹ :
 - Polyvalence : la diversité des modes de prise en charge réalisés dans l'année²
 - Croissance pour certains modes de prise en charge : Chimio et surveillance post chimio (MPP 5 et 13), rééducation ortho et neuro (MPP 11 et 12) et la prise en charge du nouveau-né à risque (MPP22),
 - Taux de recours territorial : nombre de patient pris en charge en HAD dans l'aire géographique pour 100 000 habitants
 - Part des patients de l'établissement qui résident en ESMS
 - Part, parmi les patients résidant en ESMS, pris en charge en soins palliatif qui décèdent dans l'année
 - Taux d'activité : nombre moyen de patients en HAD par jour pour 100 000 habitantsPar ailleurs, **2 données de caractérisation** sont également disponibles :
 - Activité : en patient, séjours, séquence et jours
 - Part des séjours à partir des ES MCO (l'origine des patients transfert hospitalier ou prescription issue du domicile)
- La **concentration d'activité** et la valorisation associée de chaque GHPC du case-mix
- Les **flux de patients entre établissement** MCO et HAD



FORMULAIRE D'INTERROGATION DES DONNÉES

Choix de la restitution Données agrégées Etablissement

Année

Mode Prise en charge Principal (MPP)

Analyse de la performance Description d'activité Concentration d'activité

Comparaison territoriale Flux de patients entre établissement Champ d'activité :

Région

Etablissement

VISUALISER LES RÉSULTATS

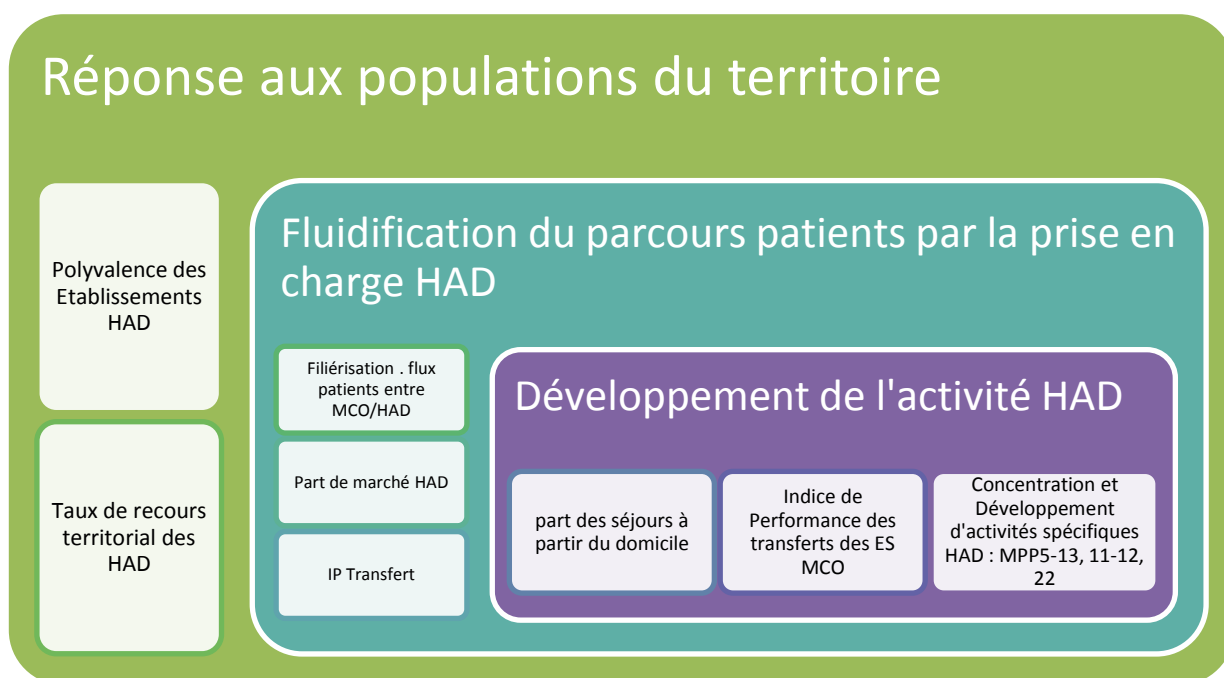
¹ Pour plus d'information sur ces indicateurs, voir la publication de l'Anap « Hospitalisation à domicile État des lieux et outils d'analyse au niveau territorial », mars 2018.

² Au moins 10 séquences dans l'année pour un MPP donné

ORFEE HAD participe à outiller les professionnels de santé (médecins, soignants, directeurs...), tutelles et institutionnels (ARS, HAS, Chambres régionales des comptes, IGAS, administrations centrales...), représentants d'usagers, étudiants, chercheurs pour améliorer la fluidification du parcours patients et est disponible en ligne sur : www.scansante.fr/applications/flux-entre-etablissements-ORFEE-HAD.

Usage : ORFEE HAD permet de nourrir les réflexions stratégiques des établissements d'Hospitalisation à Domicile (filiérisation, part de marché, développement de l'HAD) en lien avec les établissements MCO. Il fournit des informations de comparaison aidant également le pilotage interne des établissements HAD. Il permet enfin d'aider les ARS et établissements lors de leur dialogue.

Vision synthétique d'ORFEE HAD et principaux indicateurs mobilisables :



Indicateurs et informations de caractérisation

Afin d'aider l'utilisateur dans ses recherches, le tableau ci-après précise pour chaque indicateur, les module à consulter :

Information	Module ³	Précision
Activité	1, 2	Disponible en nombre de patients, de séjours, de séquences et de jours (module 1 - données agrégées), par MPP, par GHPC (module 2)
Taux d'activité : nombre moyen de patients en HAD par jour pour 100 000 habitants	1	<i>Indicateur Circulaire 2013 ⁴ n° 1</i>
Nombre d'établissement MCO en lien avec l'HAD	1	(module 1 - données agrégées)
Polyvalence	1	
Part des séjours à partir des ES MCO	1, 3	<i>Indicateur Circulaire 2013 n° 4a pour MCO uniquement</i>
Croissance en Chimio et surveillance post chimio (MPP5 et 13)	1	<i>Issue de l'Indicateur Circulaire 2013 n° 5</i>
Croissance en rééducation ortho et neuro (MPP 11 et 12)	1	<i>Issue de l'Indicateur Circulaire 2013 n° 5</i>
Croissance pour la prise en charge du nouveau-né à risque (MPP22)	1	<i>Issue de l'Indicateur Circulaire 2013 n° 5</i>
Taux de recours territoriale	1	Calcul le recours sur une aire géographique des ES HAD
Part des patients de l'établissement qui résident en ESMS	1	<i>Indicateur Circulaire 2013 n° 4c</i>
Part des résident d'ESMS, pris en charge en soins palliatif, qui décèdent dans l'année	1	
Taux de concentration	2	Information disponible au niveau séquences et jours en nombre et en euros
Description et valorisation du case-mix	2	Information disponible par établissement, MPP et GHPC en séquences, jours et en euros.
Part de Marché HAD	3	Information disponible au niveau établissement, GP et MPP
Indice de Performance du Transfert MCO (IP Transfert)	3	Information disponible au niveau établissement, GP et MPP
Nombre d'établissements MCO par ES HAD	3	(module 3 – données agrégées)

³ Module 1 : Description d'activité, Module 2 : concentration d'activité, Module 3 : Flux entre établissement

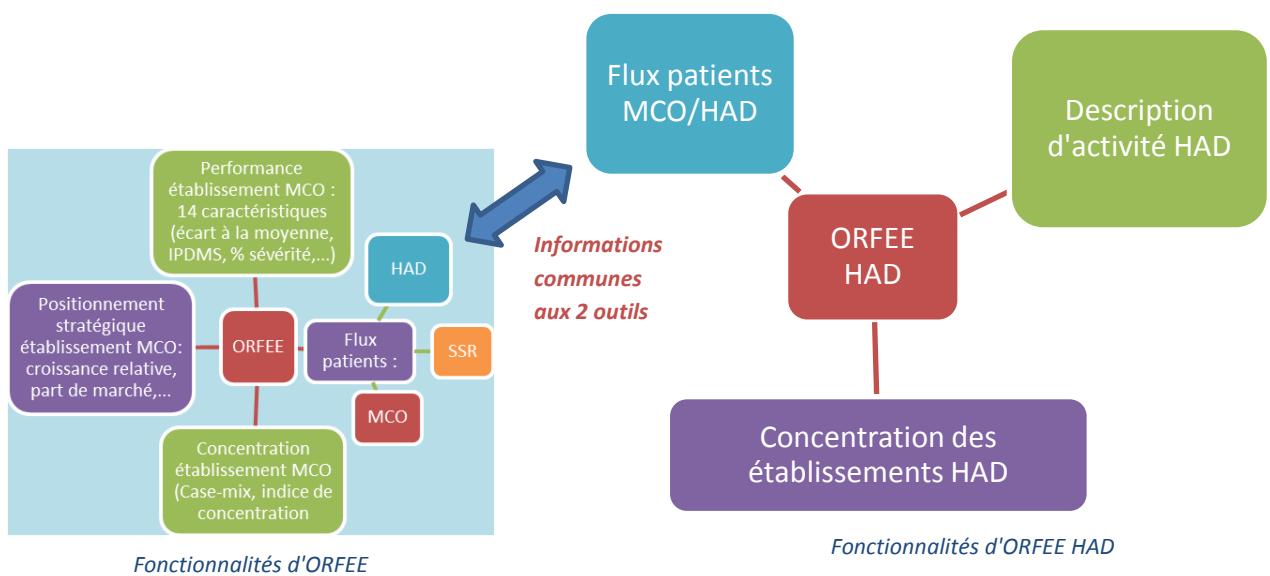
⁴ Circulaire DGOS du 4 décembre 2013 disponible sur http://solidarites-sante.gouv.fr/fichiers/bo/2013/13-12/ste_20130012_0000_0056.pdf

Articulation entre ORFEE HAD et ORFEE :

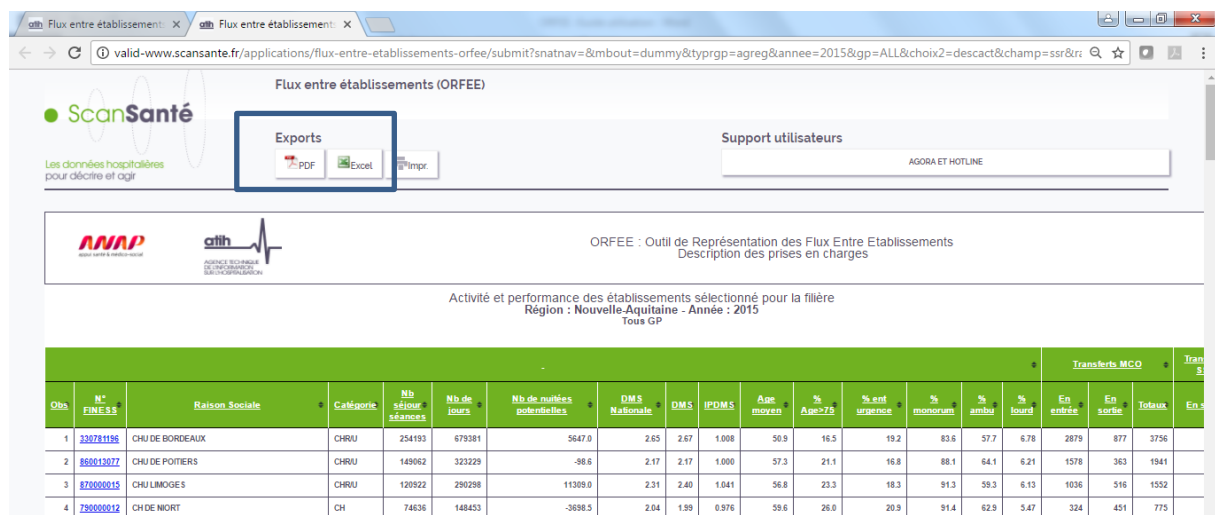
ORFEE HAD est un outil centré sur les « établissements HAD » et s'articule avec ORFEE qui fournit les informations complémentaires centré sur les établissements (disponible également sur la plateforme scansanté <http://www.scansante.fr/applications/flux-entre-etablissements-orfee>).

Si les 2 outils fournissent des informations différentes, il existe naturellement un lien fort : les flux patients entre établissements MCO et HAD.

Ainsi quelques informations sont disponibles sur les 2 outils. Le schéma suivant précise les différences et liens entre les 2 outils :



A noter : Afin de pouvoir extraire des rapports ou pouvoir poursuivre les analyses, tous les résultats d'ORFEE HAD sont exportables soit au format PDF soit au format MS Excel® en cliquant simplement sur le pictogramme correspondant en haut de la fenêtre :



Flux entre établissements (ORFEE)

ScanSanté

Exports: PDF, Excel, Imprimer

Support utilisateurs: AGORA ET HOTLINE

ORFEE : Outil de Représentation des Flux Entre Etablissements
Description des prises en charges

Activité et performance des établissements sélectionné pour la filière
Région : Nouvelle-Aquitaine - Année : 2015
Tous GP

Obs	N° FINES	Raison Sociale	Catégorie	Nb séjours échantillon	Nb de jours	Nb de malades potentielles	DMS Nationale	DMS	IPDMS	Age moyen	% Age>75	% ent urgence	% monorum	% ambul	% lourd	En entrée	En sortie	Totaux	Transferts MCO
1	330781186	CHU DE BORDEAUX	CHRU	254193	679381	5647.0	2.65	2.67	1.008	50.9	16.5	19.2	83.6	57.7	6.78	2879	877	3756	
2	869013077	CHU DE POITIERS	CHRU	148962	323229	-86.6	2.17	2.17	1.000	57.3	21.1	16.8	88.1	64.1	6.21	1578	363	1941	
3	870000915	CHU LIMOGES	CHRU	120922	280298	11309.0	2.31	2.40	1.041	56.8	23.3	18.3	91.3	59.3	6.13	1036	516	1552	
4	780000912	CH DE NIORT	CH	74636	148453	-3688.5	2.04	1.99	0.976	59.6	26.0	20.9	91.4	62.9	5.47	324	451	775	

Certaines fonctionnalités sont présentes pour les 3 modules : afin d'éviter les redondances, elles ne seront présentées qu'une fois dans ce document. Il s'agit de la sélection de l'année (parmi plusieurs disponibles (2014, 2015, ...)), de la sélection de l'ensemble d'un ou tous les MPP, l'exportation de données sous format Excel® et la production de rapports Acrobat Reader (PDF).

Etape préalable : Formuler l'objectif poursuivi

Avant de vous lancer dans la démarche, il est essentiel de savoir ce que vous cherchez, en formulant correctement votre objectif.

Voici, à titre d'illustration, quelques exemples d'objectifs :

- Analyser la croissance d'activité, la part de marché sur une discipline particulière (GP) d'un établissement
- Identifier les principaux établissements HAD en lien avec établissement MCO et réciproquement
- Dans une région ou pour un établissement HAD donné, caractériser les taux de prise en charge en Etablissement Médico-social
- Evaluer l'impact financier de l'évolution d'activité
- Déterminer le potentiel transférable supplémentaire pour un établissement MCO donné
- ...



ORFEE HAD est disponible sur le portail ScanSanté : www.scansante.fr/applications/flux-entre-etablisements-ORFEE-HAD et la partie suivante présente comment répondre aux objectifs ci-dessus.

Partie 2 : Utiliser ORFEE HAD : présentation des fonctionnalités de base

L'Outil de Représentation des Flux Entre Etablissements en HAD (ORFEE HAD) est un outil simple d'utilisation qui s'appuie sur les données du PMSI HAD et les référentiels associés (GHPC = MPPxMPAXIK et sur celle du PMSI MCO (GHM, GP). Certaines des notions ont été présentées dans le guide d'usage d'ORFEE MCO disponible en ligne (<http://www.anap.fr/ressources/outils/detail/actualites/orfee-outil-de-representation-des-flux-entre-etablissements/>).

Par ailleurs le PMSI HAD est présenté et documenté (GHPMC, MPP, MPA, ...) sur le site Scansanté de l'ATIH (<https://www.atih.sante.fr/had/presentation>). Nous invitons le lecteur peu accoutumé avec ces notions à prendre connaissance des documentations.

Présentation des 3 modules :

Choix de l'année de référence

Pour tous les modules, vous pouvez sélectionner l'une des années de référence depuis 2014. Les données sont issues des bases PMSI scellées de l'année considérée.



Il est possible de sélectionner toutes les années au choix depuis 2014. Ici, 2016 est sélectionné

Utiliser le module « Description d'activité »

Le module description d'activité fournit des informations aux niveaux national et régional, ou pour un établissement : La description d'activité comprend 6 caractéristiques clés et 2 caractéristiques complémentaires, pour tous les établissements d'hospitalisation à domicile (HAD) en France.

FORMULAIRE D'INTERROGATION DES DONNÉES

Choix de la restitution Données agrégées Etablissement

Année 2016 ▼

Mode Prise en charge Principal (MPP) Toute l'activité ▼

Analyse de la performance Description d'activité
 Concentration d'activité

Comparaison territoriale Flux de patients entre établissement Champ d'activité : MCO->HAD ▼

Région NOUVELLE-AQUITAINE ▼

Etablissement 640789699 - HAD SANTÉ SERVICE BAYONNE ▼

VISUALISER LES RÉSULTATS

Pour les afficher, procéder aux 4 étapes suivantes :

- 1/ Sélectionner « données agrégées » afin de sélectionner une région
- 2/ Sélectionner « Description d'activité »
- 3/ Sélectionner une région (ici, sélection de la région Nouvelle Aquitaine)
- 4/ Cliquer sur « visualiser les résultats »

FORMULAIRE D'INTERROGATION DES DONNÉES

Choix de la restitution Données agrégées Etablissement

Année 2016 ▾

Mode Prise en charge Principal (MPP) Toute l'activité ▾

Analyse de la performance Description d'activité Concentration d'activité

Comparaison territoriale Flux de patients entre établissement Champ d'activité : MCO->HAD ▾

Région NOUVELLE-AQUITAINE ▾

Etablissement Etablissements de la sélection (29) ▾

VISUALISER LES RÉSULTATS

4 : cliquer sur
« visualiser les
résultats »

1 : sélectionner
Données agrégées
afin de
sélectionner une
région

2 : sélectionner
Description
d'activité

3 : sélectionner la
région

Concernant la section d'un établissement, un **moteur de recherche** est aussi disponible. Pour sélectionner un établissement, il suffit d'entrer quelques caractères **du FINESS ou de la raison sociale** puis de sélectionner l'établissement recherché.

Ici par exemple, nous indiquons « vi » afin d'afficher l'ensemble des établissements dont la raison sociale contient « vi » afin de sélectionner l'établissement recherché.

Flux entre établissements had (ORFEE HAD)

FORMULAIRE D'INTERROGATION DES DONNÉES

Choix de la restitution Données agrégées Etablissement

Année 2016 ▾

Mode Prise en charge Principal (MPP) Toute l'activité ▾

Analyse de la performance Description d'activité Concentration d'activité

Comparaison territoriale Flux de patients entre établissement Champ d'activité : MCO->HAD ▾

Région FRANCE ENTIERE ▾

Etablissement

Taper quelques caractères du finess ou de la raison sociale

vi

030780118 - CH VICHY

140000159 - CH DE VIRE

330025958 - HAD DES VIGNES ET DES RIVIERES

VISUALISER LES RÉSULTATS

Afin de faciliter la
recherche, tous les
établissements
contenant le
terme écrit
s'affichent
automatiquement

Après avoir cliqué sur « visualiser les résultats », une nouvelle fenêtre s'affiche et présente les caractéristiques en colonne de chaque établissement de la région.

Présentation des informations contenues dans la description d'activité de l'outil ORFEE HAD :

Les informations suivantes, en plus de la raison sociale (et N° FINESS), sont présentées dans le module description d'activité (détail des calculs dans la notice ScanSanté technique ORFEE HAD) :

- Catégories d'établissements (choix entre CHR/U, CH, CLCC, Privé, PSPH/EBNL)
- Champ (HAD, MCOHAD suivant que le FINESS est rattaché ou non à un établissement MCO)
- Séjours totaux :
 - Nombre de Patients
 - Nombre de séjours
 - Nombre de séquence
 - Nombre de journée
- Transferts MCO
 - Nombre d'établissements MCO en lien avec l'HAD considéré
 - Nombre de transfert
 - % Nb de transferts : part des séjours HAD issue d'un Transfert MCO
- Séjours en ESMS
 - Nombre de patients
 - Nombre de séjours
 - Nombre de décès en Soins Palliatifs (SP)
 - % Patients en ESMS : Part des patient en ESMS dans le case mix de l'ES HAD
 - % de ces patients décédés en soins palliatifs : part des patients ESMS décédés en SP.
- Polyvalence : Nombre de différents MPP avec plus de 10 séquences dans l'année
- Evolution d'activité
 - MPP11-12 : % de croissance d'activité du MPP 11-12 (Rééducation ortho-neuro) entre l'année N et N-1
 - MPP05-13 : % de croissance d'activité du MPP 05-13 (Chimio et surveillance post chimio) entre l'année N et N-1
 - MPP22: % de croissance d'activité du MPP 22 (Nouveau-né à risque) entre l'année N et N-1
- Indicateurs Géographiques
 - Nombre de patients pour 100 000 habitants : taux de recours en HAD sur pour 100 000 habitants de l'aire géographique⁵
 - Nombre moyen de patient par jour pour 100 000 habitant : taux d'activité moyen pour 100 000 habitants

⁵ Le calcul du taux de recours (nombre de patients pour 100 000 habitants) nécessite la connaissance de l'aire géographique d'intervention des établissements HAD. Afin de simplifier la collecte, le calcul est réalisé en considérant les communes pour lesquelles au moins 1 patient a été hospitalisé en HAD. Le taux fourni par l'outil est donc un majorant du taux réel de recours.

Vous pouvez accéder à des données de parangonnage en sélectionnant l'établissement désiré. A noter que vous pouvez aussi directement accéder aux données parangonnées en sélectionnant sur la page de recherche initiale « Etablissement » au lieu de « Données agrégées »

FORMULAIRE D'INTERROGATION DES DONNÉES

Choix de la restitution Données agrégées Etablissement

Ouverture des données de benchmarking en cliquant sur le Finess de l'établissement

ANAP appui santé & médico-social

atih AGENCE TECHNIQUE DE L'INFORMATION SUR L'HOSPITALISATION

ORFEE -HAD : Outil de Représentation des Flux Entre Etablissements centré sur les

Présentation des indicateurs d'analyse d'activité des établissements
Région : NOUVELLE-AQUITAINE - Année : 2016

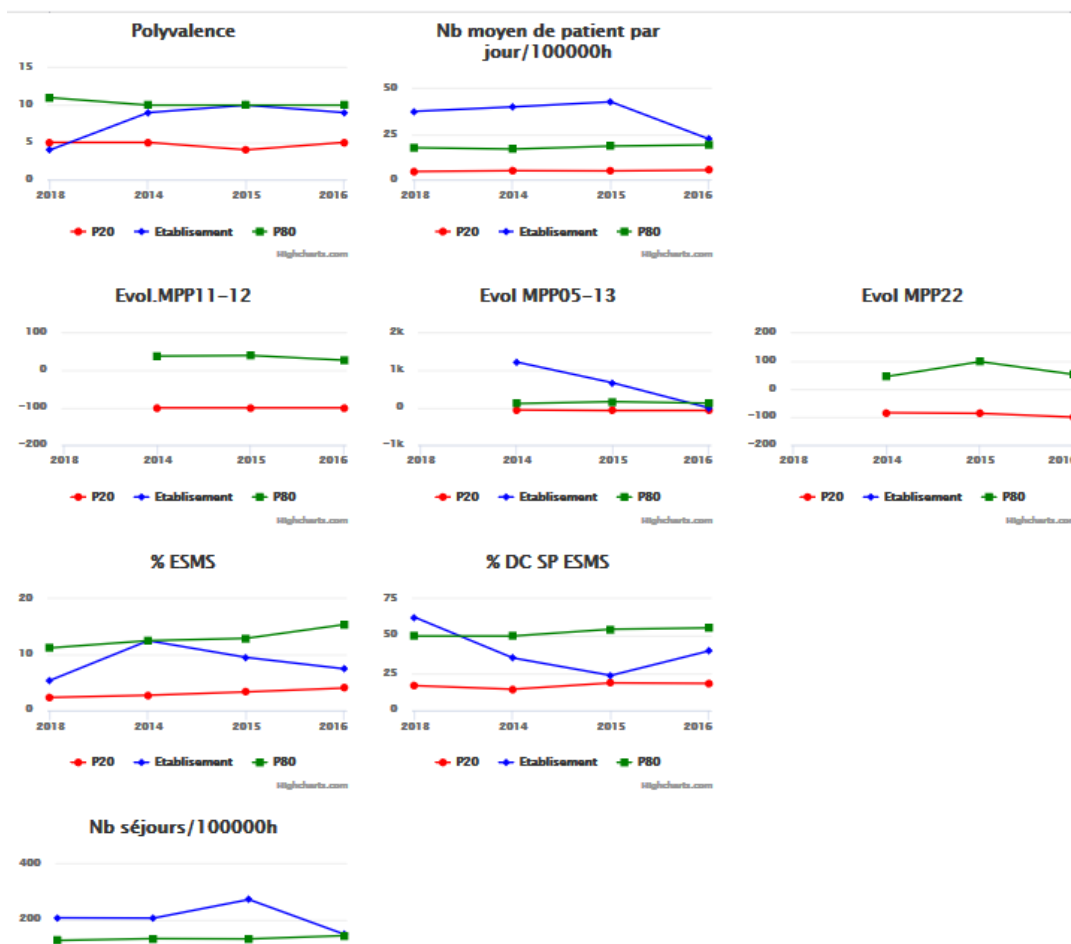
N° Finess	Raison sociale	Catégorie	Champ	Séjours totaux				Transferts MCO			
				Nb de patients	Nb de séj	Nb de séquence	Nb de journées	Nb d'étab.	Nb de transferts	% nb de transferts	Nb de patients
160002036	HAD MUTUALITE 16	PSPH/EBNL	HAD	483	726	870	28360	25	418	57.58	32
170024194	GROUPEMENT HOSPITALIER DE LA ROCHELLE-RE-AUNIS	CH	MCOHAD	456	717	1067	18885	19	436	60.81	28
170780175	CH DE SAINTES	CH	MCOHAD	338	471	678	14509	20	282	59.87	28
190000059	CH COEUR DE CORREZE	CH	MCOHAD	238	395	1313	10420	12	193	48.86	55
190010629	HAD RELAIS SANTÉ	Privé	HAD	317	1408	1526	9388	13	221	15.70	13

Les données parangonnées pour l'établissement sélectionné s'affichent :

- Données de l'établissement (de 2013 à l'année sélectionnée)
- Base nationale de l'année sélectionné (ici 2016) : valeur mini, valeur maxi, 2eme décile (20% les moins élevés), 8eme décile (20% les plus élevés), médiane ainsi que les 5% les moins élevé (5^{ème} percentile) et les 5% les plus élevés (95^{ème} percentile)

Indicateur	Etablissement				Base nationale 2016						
	2013	2014	2015	2016	Min	5è percentile	2è Décile	Médiane	8è Décile	95è percentile	Max
Polyvalence	4.00	9.00	10.00	9.00	1.00	2.00	5.00	7.00	10.00	13.00	20.00
Nb moyen de patient par jour/100000h	37.62	40.06	42.85	22.37	0.10	1.78	5.23	10.78	19.18	31.25	84.67
% EHPAD	5.41	12.50	9.50	7.46	0.45	1.64	4.02	8.26	15.38	25.87	90.00
% DC SP EHPAD	62.50	35.29	23.53	40.00	1.98	6.81	18.18	37.19	55.42	72.95	100.0
Evol.MPP11-12	-100	-100	-100	-56.5	27.83	611.1	30138
Evol MPP05-13	0.00	1228	669.6	-1.64	-100	-100	-71.3	-2.08	124.7	646.4	6640
Evol MPP22	-100	-100	-100	-40.8	52.91	313.7	694.4
Nb séjours/100000h	208.0	206.9	273.5	149.1	3.48	22.21	48.26	88.45	144.2	200.4	314.4

Le tableau est complété de graphiques illustratifs permettant d'identifier les tendances nationales et celles de l'établissement :



Remarque :

Dans la page de résultats des données agrégées, les établissements sont classés par ordre décroissant de séjours. Par un simple clic sur chaque colonne, vous pouvez modifier ce classement et classer par ordre croissant ou décroissant d'une colonne considérée.

Par exemple, vous pouvez classer les établissements par ordre décroissant de prise en charge en ESMS :

En cliquant sur une colonne, on classe par ordre croissant (ou décroissant)

ORFEE -HAD : Outil de Représentation des Flux Entre Etablissements centré sur les établissements d'HAD

Présentation des indicateurs d'analyse d'activité des établissements
Région : NOUVELLE-AQUITAINE - Année : 2016

N° Finess	Raison sociale	Catégorie	Champ	Séjours totaux				Transferts MCO			Séjours en ESMS				
				Nb de patients	Nb de séj	Nb de séquence	Nb de journées	Nb d'étab.	Nb de transferts	% nb de transferts	Nb de patients	Nb de séjours	Nb de décès en soins palliatifs	% Patients en ESMS	% de ces patients décédés en soins palliatifs
190000059	CH COEUR DE CORREZE	CH	MCOHAD	238	395	1313	10420	12	193	48.86	55	57	46	23.11	83.64
240000448	CH JEAN LECLAIRE	CH	MCOHAD	156	210	446	5774	16	116	55.24	24	27	14	15.38	58.33
400008199	HAD DU MARSAIL ET DE L'ADOUR	Privé	HAD	297	490	977	15339	16	247	50.41	43	62	12	14.48	27.91
240011668	HAD CLINIQUE PASTEUR	Privé	HAD	235	298	405	9459	15	176	59.06	31	41	14	13.19	45.16
640789699	HAD SANITÉ SERVICE BAYONNE	Privé	HAD	501	805	962	38895	18	377	46.83	64	72	20	12.77	31.25

Source de données : [devel-analytics.atih.sante.fr...](#)

Utiliser le module « Concentration d'activité et valorisation »



Le module concentration d'activité et valorisation permet d'extraire le case-mix d'un établissement (ou d'un ensemble d'établissements), de fournir le taux de concentration des 10 premières séquences réalisés et détaille les informations sur la valorisation de l'activité

Pour lancer le module, procéder aux 4 étapes dans la page d'accueil :

- 1/ Sélectionner « Etablissement » (fonctionne aussi pour des données agrégées) pour obtenir les résultats sur un seul établissement
- 2/ Sélectionner « Concentration d'activité »
- 3/ Sélectionner une région puis un établissement
- 4/ Cliquer sur « visualiser les résultats »

The screenshot shows the 'Flux entre établissements had (ORFEE HAD)' interface. It features a green header with the title and a 'FORMULAIRE D'INTERROGATION DES DONNÉES' section. The form includes several fields: 'Choix de la restitution' with radio buttons for 'Données agrégées' and 'Etablissement' (selected); 'Année' with a dropdown set to '2016'; 'Mode Prise en charge Principal (MPP)' with a dropdown set to 'Toute l'activité'; 'Analyse de la performance' with radio buttons for 'Description d'activité', 'Concentration d'activité' (selected), and 'Flux de patients entre établissement'; 'Comparaison territoriale' with a 'Champ d'activité' dropdown set to 'MCO->HAD'; 'Région' with a dropdown set to 'NOUVELLE-AQUITAINE'; and 'Etablissement' with a dropdown set to '240000117 - CH PERIGUEUX'. A 'VISUALISER LES RÉSULTATS' button is at the bottom left. Blue arrows and text boxes provide instructions: '1 : sélectionner le choix de la restitution (établissement pour 1 seul établissement)' points to the 'Etablissement' radio button; '2 : sélectionner concentration d'activité' points to the 'Concentration d'activité' radio button; '3 : sélectionner un établissement région' points to the 'Etablissement' dropdown; and '4 : cliquer sur « visualiser les résultats »' points to the 'VISUALISER LES RÉSULTATS' button.

Après avoir cliqué, automatiquement une nouvelle page d'affiche.

		ORFEE -HAD : Outil de Représentation des Flux Entre Etablissements centré sur les établissements d'HAD					
Etablissement sélectionné							
Numéro Finess	Raison sociale	Catégorie	Champ				
240000117	CH PERIGUEUX	CH	MCOHAD				
Indices de concentration							
Type de regroupement GHPC* (GHPC ou MPPxMPA)	Part des séquences des 10 premiers GHPC* en séquences sur l'ensemble des séquences	Part des journées des 10 premiers GHPC* en séquences sur l'ensemble des journées	Part de la valorisation des 10 premiers GHPC* en séquences sur l'ensemble de la valorisation	Part des journées des 10 premiers GHPC* en journées sur l'ensemble des journées	Part de la valorisation des 10 premiers GHPC* en valorisation sur l'ensemble de la valorisation		
GHPC = MPPxMPAxIK	29%	37%	33%	63%	66%		
MPPxMPA	53%	65%	63%	53%	91%		
<i>GHPC* : Type de regroupement</i>							
GHPC les plus fréquents pour Tous GP pour les établissements sélectionnés Répartition de l'activité en MPP, MPA et IK Tous MPP							
MPP	Libellé MPP	MPA	Libellé MPA	IK	Nb de séquences	Nb de jours	Valorisation
09	Pansements complexes (escarres, ulcères, brûlés...)	00	Pas de protocole associé	40	3	1040	170671,23

Présentation des résultats :

Le module présente l'ensemble du case-mix réalisés avec, en colonne, les caractéristiques suivantes :

- MPP : Mode de prise en charge Principal
- Libellé MPP
- MPA : Mode de prise en charge associé
- Libellé MPA
- IK : Indice de Karnofsky
- Nombre de séances
- Nombre de jours
- Valorisation (€) : valorisation en € de l'ensemble des séquences MMPxMPAxIK = GHPC

En complément, 5 indices de concentration de l'établissement sont calculés. Ils précisent la part (en séquence ou en journée) relative des 10 premiers GHPC :

Les 3 premières colonnes correspondent à un indice de concentration basé sur ce que représentent les 10 premières séquences en terme de séquences, journées et valorisation :

- En pourcentage du nombre de séquences
- En pourcentage du nombre de journées
- En pourcentage de la valorisation en Euros pour les séquences

La quatrième prend les 10 premières séquences en journées et regarde ce qu'elles représentent sur l'ensemble des journées :

- En pourcentage du nombre de journées

La 5ème prend les 10 premières séquences en valorisation et regarde ce qu'elles représentent sur l'ensemble de la valorisation :

- En pourcentage de la valorisation en Euros

Indices de concentration

ORFEE -HAD : Outil de Représentation des Flux Entre Etablissements centré sur les établissements d'HAD

Ettablissement sélectionné

Numéro Finess	Façon sociale	Catégorie	Champ
240000117	CH PERIGUEUX	CH	MCOHAD

Indices de concentration

Type de regroupement GHPC* (GHPC ou MPPxMPA)	Part des séquences des 10 premiers GHPC* en séquences sur l'ensemble des séquences	Part des journées des 10 premiers GHPC* en séquences sur l'ensemble des journées	Part de la valorisation des 10 premiers GHPC* en séquences sur l'ensemble de la valorisation	Part des journées des 10 premiers GHPC* en journées sur l'ensemble des journées	Part de la valorisation des 10 premiers GHPC* en valorisation sur l'ensemble de la valorisation
GHPC = MPPxMPAxiK	29%	37%	33%	69%	66%
MPPxMPA	53%	86%	83%	33%	91%

GHPC* : Type de regroupement

GHPC les plus fréquents pour Tous GP pour les établissements sélectionnés
Répartition de l'activité en MPP, MPA et IK
Tous MPP

MPP	Libellé MPP	MPA	Libellé MPA	IK	Nb.de séquences	Nb.de jours	Valorisation
09	Pansements complexes (escarres, ulcères, brûlés...)	00	Pas de protocole associé	40	5	1040	170671.23

Description de l'ensemble du case-mix par nombre de séquences, jours et valorisation (en €)

GHPC les plus fréquents pour Tous GP pour les établissements sélectionnés
Répartition de l'activité en MPP, MPA et IK
Tous MPP

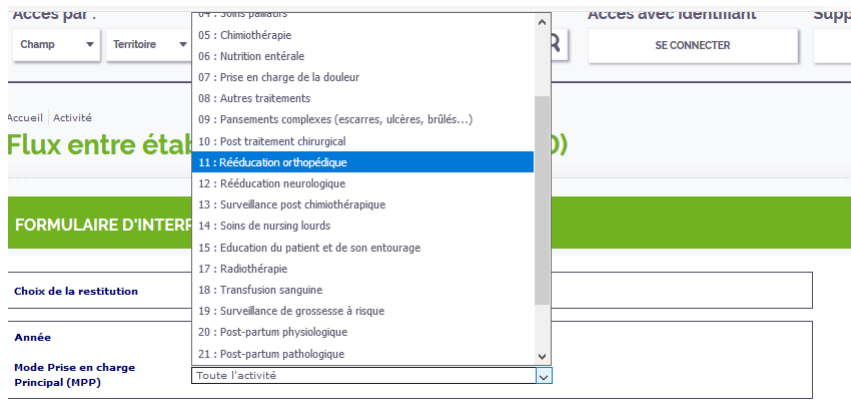
MPP	Libellé MPP	MPA	Libellé MPA	IK	Nb.de séquences	Nb.de jours	Valorisation
09	Pansements complexes (escarres, ulcères, brûlés...)	00	Pas de protocole associé	40	5	1040	170671.23
13	Surveillance post chimiothérapique	00	Pas de protocole associé	60	5	40	6284.5
09	Pansements complexes (escarres, ulcères, brûlés...)	13	Surveillance post chimiothérapique	40	4	16	4540.5
09	Pansements complexes (escarres, ulcères, brûlés...)	00	Pas de protocole associé	60	4	1855	253457.87
09	Pansements complexes (escarres, ulcères, brûlés...)	00	Pas de protocole associé	50	4	1195	181558.61
08	Autres traitements	01	Assistance respiratoire	40	3	129	28861.7
04	Soins palliatifs	00	Pas de protocole associé	50	3	145	30707.96
05	Chimiothérapie	00	Pas de protocole associé	60	3	373	80412.5
02	Nutrition parentérale	17	Radiothérapie	60	3	28	6583.38
02	Nutrition parentérale	13	Surveillance post chimiothérapique	60	2	7	1865.64
04	Soins palliatifs	00	Pas de protocole associé	40	2	631	133483.17
03	Traitement par voie veineuse : anti-infectieux ou autre	00	Pas de protocole associé	60	2	271	46834.91
09	Pansements complexes (escarres, ulcères, brûlés...)	00	Pas de protocole associé	30	2	1524	241030.06
04	Soins palliatifs	00	Pas de protocole associé	60	2	17	3482.72
09	Pansements complexes (escarres, ulcères, brûlés...)	07	Prise en charge de la douleur	60	2	8	1474.77
09	Pansements complexes (escarres, ulcères, brûlés...)	14	Soins de nursing lourds	20	2	95	19323.56
05	Chimiothérapie	14	Soins de nursing lourds	30	2	14	4642.68
04	Soins palliatifs	00	Pas de protocole associé	20	2	610	152518.74
04	Soins palliatifs	00	Pas de protocole associé	30	2	689	140437.33
		44	Soins de nursing lourds	40	0	456	74462.44

Choix d'un MPP pour réaliser une comparaison nationale ou régionale (uniquement pour le module concentration d'activité) :

Les informations sont disponibles pour tous les MPP ou bien vous pouvez sélectionner un MPP. Cette fonctionnalité est utile pour comparer certaines activités pour tous les établissements d'une région.

Par exemple, vous pouvez caractériser toutes les activités en Post-Traitement chirurgical (MPP10) de l'ensemble des établissements en France.

Pour ce faire, il faut sélectionner « données agrégées », sélectionner le MPP 10 : Post traitement chirurgical, sélectionner la région qui vous intéresse (dont « France entière ») puis cliquer sur « visualiser les résultats » :



Indices de concentration

Type de regroupement GHPC* (GHPC ou MPPxMPA)	Part des séquences des 10 premiers GHPC* en séquences sur l'ensemble des séquences	Part des journées des 10 premiers GHPC* en séquences sur l'ensemble des journées	Part de la valorisation des 10 premiers GHPC* en séquences sur l'ensemble de la valorisation	Part des journées des 10 premiers GHPC* en journées sur l'ensemble des journées	Part de la valorisation des 10 premiers GHPC* en valorisation sur l'ensemble de la valorisation
GHPC = MPPxMPA+IK	47%	65%	61%	74%	71%
MPPxMPA	95%	97%	97%	98%	97%

GHPC* : Type de regroupement

GHPC les plus fréquents pour Tous GP pour les établissements sélectionnés

Répartition de l'activité en MPP, MPA et IK
MPP=10: Post traitement chirurgical

MPP	Libellé MPP	MPA	Libellé MPA	IK	Nb de séquences	Nb de jours	Valorisation
10	Post traitement chirurgical	00	Pas de protocole associé	60	23	2020	322691.63
10	Post traitement chirurgical	00	Pas de protocole associé	60	21	1620	235028.26
10	Post traitement chirurgical	14	Soins de nursing lourds	40	12	434	80959.77
10	Post traitement chirurgical	00	Pas de protocole associé	70	10	469	57181.96
10	Post traitement chirurgical	14	Soins de nursing lourds	30	8	790	147772.86
10	Post traitement chirurgical	00	Pas de protocole associé	30	8	202	32310.73

Utiliser le module « Flux patients entre établissement »

Le module Flux d'échanges patients entre établissements décrit les échanges entre établissements concernant les flux entre établissements MCO et HAD que ce soit aux niveaux régionaux ou pour un établissement.

Il est possible de sélectionner une région (données agrégées) ou un établissement

Flux entre établissements had (ORFEE HAD)

FORMULAIRE D'INTERROGATION DES DONNÉES

Choix de la restitution Données agrégées Etablissement

Année 2016 ▾

Mode Prise en charge Principal (MPP) Toute l'activité ▾

Analyse de la performance Description d'activité
 Concentration d'activité

Comparaison territoriale Flux de patients entre établissement Champ d'activité : MCO->HAD ▾

Région HAUTS-DE-FRANCE ▾

Etablissement Etablissements de la sélection (31) ▾

VISUALISER LES RÉSULTATS

Représentation pour un établissement

La sélection d'un établissement se réalise de la manière suivante :

- 1/ choix de l'année, du groupe planification
- 2/ sélection du module « flux d'échange entre établissement »
- 3/ sélection du champ (MCO->HAD ou HAD->MCO)
- 4/ sélection de la région puis de l'établissement (possibilité de présélectionner la région afin de filtrer uniquement les établissements de la région)
- 5/ Cliquer sur « visualiser les résultats »

1. Sélectionner
« Etablissement », ou « données agrégées » (pour une vision régionale)

2. Sélectionner
l'année N d'analyse

Flux entre établissements had (ORFEE HAD)

FORMULAIRE D'INTERROGATION DES DONNÉES

Choix de la restitution	<input checked="" type="radio"/> Données agrégées	<input type="radio"/> Etablissement
Année	2016 ▼	
Mode Prise en charge Principal (MPP)	Toute l'activité ▼	
Analyse de la performance	<input type="radio"/> Description d'activité <input type="radio"/> Concentration d'activité	
Comparaison territoriale	<input checked="" type="radio"/> Flux de patients entre établissement	Champ d'activité : MCO->HAD ▼
Région	HAUTS-DE-FRANCE ▼	
Etablissement	Etablissements de la sélection (31) ▼	

VISUALISER LES RÉSULTATS

3. Sélectionner « flux d'échange entre établissement » recherché :
Indiquer MCO-> HAD ou HAD->MCO suivant le flux patients recherché

Restitution :

Le module « flux d'échange entre établissement » décrit, pour l'établissement, l'ensemble des établissements MCO ayant transférés 1 patients ou plus dans l'année à l'établissement HAD sélectionné. Pour chaque établissement MCO, les informations suivantes sont disponibles :

- Finess et nom de l'établissement MCO
- Champs (MCOHAD ou HAD suivant que l'établissement soit aussi associé à un HAD)
- Catégorie de l'établissement
- Secteur (DGF : public, OQN : privé, DIA : privé non lucratif)
- Région
- Nombre de transfert
- % sur le transfert total : part des transferts issus de l'établissement sur l'ensemble des transferts vers l'HAD considéré

- Part de marché : part de marché de l'HAD sélectionné au sein de l'ensemble des séjours HAD transféré pour le MCO considéré
- IP Transfert : indice qui décrit l'écart à la moyenne des transferts MCO vers HAD pour chaque GHM de l'établissement. Un indice de 1,1 signifie que l'établissement MCO transfère proportionnellement 10% de séjours en HAD de plus que la moyenne des transferts en France (indépendamment du case mix). Cet indice permet d'identifier un potentiel de transfert en activité HAD.

Introduction de l'Indice de Performance du transfert MCO-HAD (IP Transfert)

Le taux de transfert brut MCO-HAD est fortement dépendant du case mix de l'établissement. Afin de s'en affranchir, on introduit l'Indice de Performance du transfert MCO-HAD : il est, pour les transferts MCO-HAD, ce qu'est l'IPDMS pour les Durées Moyenne des séjours.

Définition

L'indice de Performance du transfert MCO-HAD (IP Transfert) est le ratio entre le nombre de séjours MCO transférés en HAD et le nombre de transfert attendu pour l'établissement MCO considéré.

Pour calculer le nombre de transfert attendu pour l'établissement MCO, on procède on calcule tout d'abord pour chaque GHM, le taux de transfert moyen réalisé pour l'ensemble des établissements MCO en France. Puis on applique au case-mix de l'établissement le taux attendu par GHM.

Ainsi, un IP Transfert de 1,1 signifie que l'établissement transfère en HAD proportionnellement 10% de plus que la moyenne des établissements MCO. Un IP Transfert à 0,85 signifie qu'il transfère 15% de moins que la moyenne des établissements MCO.

Usage :

L'IP Transfert permet de s'affranchir du case mix de l'établissement pour évaluer les transferts HAD réalisés en comparaison à la moyenne des établissements. Ainsi, il est possible de calculer un potentiel moyen de transfert égal au Volume de transfert * $[(1-IP\ Transfert)/(IP\ Transfert)]^6$.

Par ailleurs, ORFEE HAD permet d'identifier ce taux au niveau d'activités médicalement cohérentes (GP) et facilite ainsi les échanges entre professionnels MCO et HAD.

A noter que :

- Naturellement, ce potentiel est statistique et permet uniquement de comparer les établissements entre eux pour identifier des axes potentiels d'amélioration. Il est nécessaire d'investiguer sur la situation réelle au sein des établissements MCO et les relations entre établissements MCO et HAD,
- L'IP Transfert compare un taux moyen. Il ne faut pas forcément s'en contenter car de nombreux établissements vont bien au-delà : en 2016, 60 établissements MCO présentent un IP Transfert > 1,5 avec plus de 100 transferts en HAD dans l'année.

⁶ Ainsi, le potentiel moyen pour un établissement MCO réalisant 100 transferts HAD et présentant un IP Transfert à 0,8 est de 25 transferts. Pour un établissement avec un IP Transfert de 1,2 (et 100 transferts) le potentiel moyen est de -16. Cela signifie qu'il transfère 16 séjours de plus que ce que ferait un établissement MCO moyen.

En résumé, l'IP Transfert permet d'appréhender la situation des transferts entre établissements MCO et HAD avec plus de robustesse que le taux de transfert ne le permet. Il identifie certains potentiels qui sont autant de pistes à explorer par les acteurs de terrain en établissements MCO et HAD.

Usage du module Flux d'échange entre établissements

Les informations suivantes sont fournies, pour le GP considéré :

- nombre de transferts (pour l'Établissement MCO - FINESS, raison sociale, champs, catégorie, secteur, région): nombre de transferts MCO vers l'établissement HAD sélectionné (*ici HAD de Flandre*)
- % des transferts total : c'est le poids relatif pour l'HAD sélectionné de l'activité transférés par le MCO considéré sur l'ensemble de l'activité à l'HAD (*par exemple, 63,25% de l'activité transféré à l'HAD de Flandre l'a été par l'établissement CH de Dunkerque*)
- Part de marché établissement sélectionné : part de marché de l'établissement HAD au sein de l'établissement MCO considéré (*par exemple, HAD de Frandre à 37% de parts de marché de la Nouvelle clinique Vilette*)
- IP transfert : IP transfert de l'établissement MCO concernant l'ensemble des transferts HAD (*par exemple, l'IP Transfert du CHRU de Lille est de 1,46*)

Remarque concernant les parts de marché :

Les parts de marché ne sont pas toujours pertinentes car certains territoires sont exclusifs, c'est-à-dire qu'un seul établissement HAD peut intervenir sur une aire géographique. Dans ce cas, la part de marché correspond uniquement à la ventilation des transferts HAD en fonction de l'aire géographique de l'HAD.

A noter par ailleurs, que les établissements sont classés en ordre décroissant du nombre total de séjours transférés. Une restitution graphique permet de visualiser les flux patients :

Etablissement sélectionné

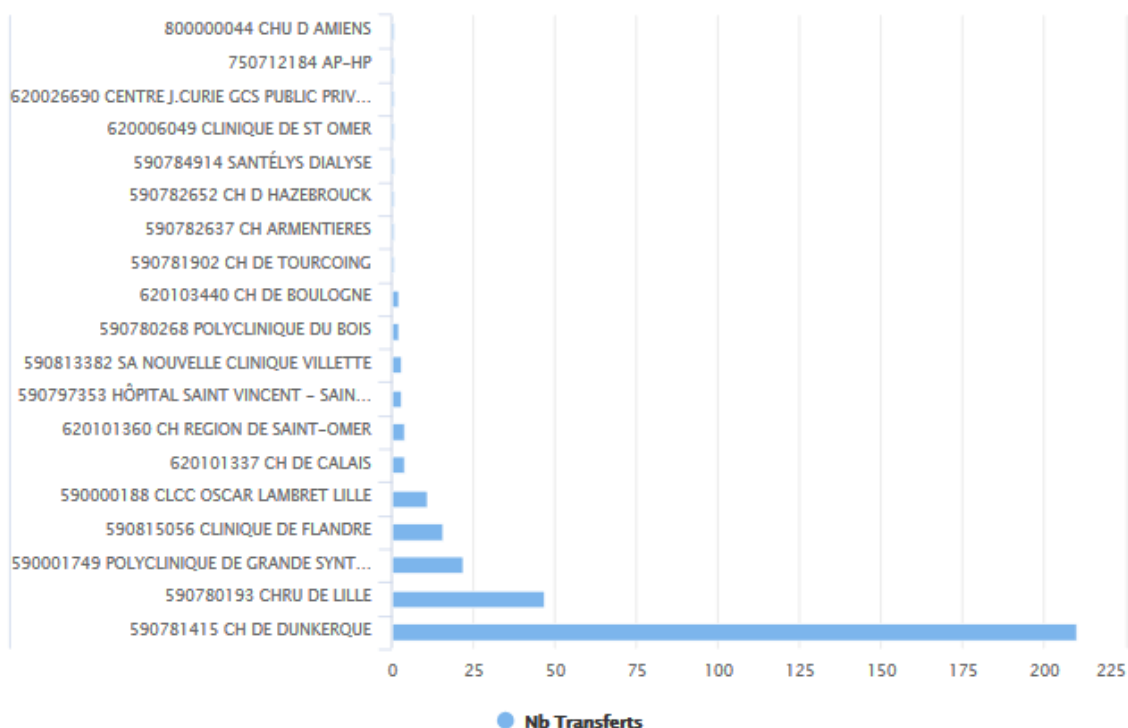
Numéro Finess	Raison sociale	Catégorie	Chmap
590043469	HAD DE FLANDRE MARITIME	Privé	HAD

Liste des établissements MCO à partir desquels sont transférés les patients vers l'établissement HAD sélectionné

FINESS MCO	Raison Sociale	Champ	Catégorie	Secteur	Région	Nb de transferts	% de transferts total	Part de marché etabl. sélectionnés	IP transfert
590781415	CH DE DUNKERQUE	MCO	CH	DGF	HAUTS-DE-FRANCE	210	63.25	93.33	0.99
590780193	CHRU DE LILLE	MCOHAD	CHR/U	DGF	HAUTS-DE-FRANCE	47	14.16	3.00	1.46
590001749	POLYCLINIQUE DE GRANDE SYNTHÉ	MCO	PSPH/EBNL	DGF	HAUTS-DE-FRANCE	22	6.63	95.65	0.68
590815056	CLINIQUE DE FLANDRE	MCO	Privé	OQN	HAUTS-DE-FRANCE	16	4.82	88.89	0.37
590000188	CLCC OSCAR LAMBRET LILLE	MCO	CLCC	DGF	HAUTS-DE-FRANCE	11	3.31	5.24	0.90
620101337	CH DE CALAIS	MCO	CH	DGF	HAUTS-DE-FRANCE	4	1.20	5.26	0.45
620101360	CH REGION DE SAINT-OMER	MCO	CH	DGF	HAUTS-DE-FRANCE	4	1.20	3.48	0.77
590797353	HÔPITAL SAINT VINCENT - SAINT ANTOINE	MCO	PSPH/EBNL	DGF	HAUTS-DE-FRANCE	3	0.90	0.75	1.86
590813382	SA NOUVELLE CLINIQUE VILLETTE	MCO	Privé	OQN	HAUTS-DE-FRANCE	3	0.90	37.50	0.24
590780268	POLYCLINIQUE DU BOIS	MCO	Privé	OQN	HAUTS-DE-FRANCE	2	0.60	1.63	0.94
620103440	CH DE BOULOGNE	MCO	CH	DGF	HAUTS-DE-FRANCE	2	0.60	0.78	1.04

Etablissements MCO en relation avec l'établissement HAD choisi

Tous GP



Enfin, la liste des GP des séjours MCO transférés dans l'établissement HAD sélectionné ainsi que la liste des MPP (de la première séquence) des séjours issus du MCO vers le HAD sélectionnés sont disponibles :

- GP (code et libellé)
- Nombre de FINESS : nombre d'établissements MCO à partir desquels sont transférés des patients vers l'HAD sélectionné pour le GP considéré
- Part des transferts en % des transferts totaux vers l'HAD sélectionné
- Part des transferts en % des séjours totaux de l'HAD sélectionné

Liste des GP des séjours MCO à partir desquels sont transférés les patients vers le(s) établissement(s) HAD sélectionné(s)						Liste des MPP de la première séquence des séjours transférés du MCO vers le(s) établissement(s) sélectionné(s)					
Gpe Plannif	Libellé GP	Nb de FINESS	Nb de transferts	% de transferts sur nb total de transfert	% de transferts sur nb total de séjours HAD	MPP	Libellé	Nb de FINESS	Nb de transferts	% de transferts sur nb total de transfert	% de transferts sur nb total de séjours HAD
X02	Hépto-Gastro-Entérologie	8	39	11.75	7.13	03	Traitement par voie veineuse : anti-infectieux ou autre	10	76	22.89	13.89
X08	Pneumologie	6	38	11.45	6.85	04	Soins palliatifs	9	73	21.99	13.35
C23	Chirurgie inter spécialités	5	26	7.83	4.75	09	Pansements complexes (escarres, ulcères, brûlés...)	10	70	21.08	12.80
X07	Affections Cardio-vasculaires	3	24	7.23	4.39	05	Nutrition entérale	5	40	12.05	7.31
X16	Affections et traumatismes de la peau, gelures	7	20	6.02	3.66	08	Autres traitements	4	25	7.53	4.57
X22	Douleur et soins palliatifs	4	17	5.12	3.11	14	Soins de nursing lourds	1	15	4.52	2.74
X19	Fièvre, infection, Septicémie, VIH	4	14	4.22	2.56	01	Assistance respiratoire	3	12	3.61	2.19
X03	Neurologie médicale	3	14	4.22	2.56	02	Nutrition parentérale	3	9	2.71	1.65
C05	Chir. majeure sur le thorax, l'app. respiratoire, interventions sous thoracoscopie	2	13	3.92	2.38	07	Prise en charge de la douleur	2	7	2.11	1.28
C11	Chirurgies autres de l'appareil locomoteur, amputations	4	13	3.92	2.38	13	Surveillance post chimiothérapique	2	4	1.20	0.73
X23	Chimiothérapie (hors séances)	2	11	3.31	2.01	10	Post traitement chirurgical	1	1	0.30	0.18
X06	Rhumatologie	2	11	3.31	2.01						
X15	Diabète, Maladies métaboliques, Endocrinologie (hors complications)	3	10	3.01	1.83						

Il est possible ensuite de sélectionner les GP (amont) ou MPP (aval) afin d'étudier uniquement les établissements MCO pour lesquels les patients étaient attachés au GP considérés (amont) ou transférés au sein du MPP destinataires

Par ailleurs, cette restitution offre 2 possibilités complémentaires pour approfondir l'analyse : l'analyse par MCO ou par GP :

Etablissement sélectionné

Numéro Finess	Raison sociale	Catégorie	Chmap
590043469	HAD DE FLANDRE MARITIME	Privé	HAD

Liste des établissements MCO à partir desquels sont transférés les patients vers l'établissement HAD sélectionné

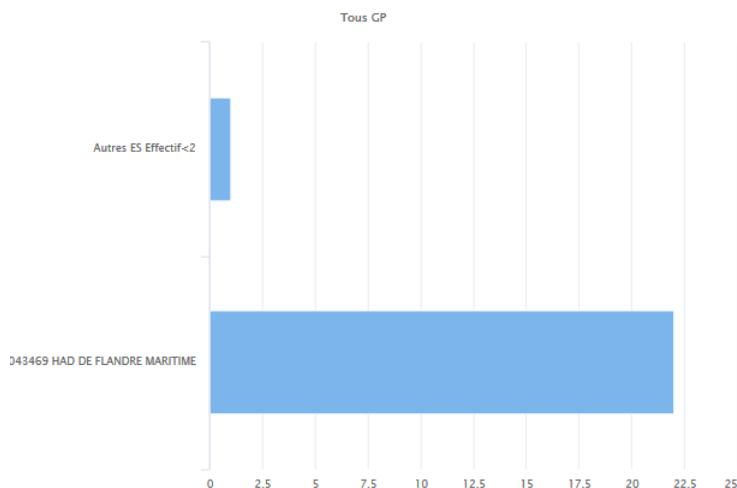
FINESS MCO	Raison Sociale	Champ	Catégorie	Secteur	Région	Nb de transferts	% de transferts total	Part de marché etabl. sélectionnés	IP transfert
590781415	CH DE DUNKERQUE	MCO	CH	DGF	HAUTS-DE-FRANCE	210	63.25	93.33	0.99
590780193	CHRU DE LILLE	MCOHAD	CHR/U	DGF	HAUTS-DE-FRANCE	47	14.16	3.00	1.46
590001749	POLYCLINIQUE DE GRANDE SYNTHE	MCO	PSPH/EBNL	DGF	HAUTS-DE-FRANCE	22	6.63	95.65	0.68

En sélectionnant l'un des FINESS MCO, il est possible de poursuivre l'analyse et d'afficher :

- Les établissements HAD en lien avec l'établissement MCO sélectionné
- Le flux patients considéré
- Les GP contributeurs de patients HAD

Obs	Finess	Raison sociale	Catégorie	Nb de transferts
1	590043469	HAD DE FLANDRE MARITIME	Privé	22
2		Autres ES Effectif<2		1

Etablissements en relation avec l'établissement choisi (Nb transf > 2)



Highcharts.com
Liste des Groupes Plannification

Rang	Code	Groupe Plannification	Transfert vers HAD
1	X22	Douleur et soins palliatifs	13
2	X02	Hépatogastro-entérologie	5
3	X15	Diabète, Maladies métaboliques, Endocrinologie (hors complications)	2
4	X05	Traumatologie et ablation de matériel de l'appareil locomoteur	1
5	K02	Endoscopies digestives et biliaires avec ou sans anesthésie	1
6	X08	Pneumologie	1

Par ailleurs, l'outil permet d'identifier les établissements MCO de même typologie, c'est-à-dire qui ont une activité comparables⁷ afin de pouvoir réaliser des comparaisons :

Etablissement sélectionné - Année 2016

Finess	Raison sociale	Région	Catégorie	Finess comparables HD (T1M1C1)
9800148	POLYCLINIQUE DE GRANDE SYNTHÉ	HUITS-DE-FRANCE	PSPHBRN	D110007300 - CLINIQUE AMBULATOIRE CENDANEG 01007300 - CLINIQUE AMBULATOIRE CENDANEG

Liste des établissements HAD ayant
En provenance

Obs	Finess	Raison
1	980043483	HAD DE
2		Autres E

Etablissements en relation avec l'établissement choisi (Nb transf > 2)

010780096	CH MONTPIERRE TREVOUX
020000022	CH DE GUISE
020004495	CH BRISSET HIRSON
090003234	CH D'EMBRUN
090039465	GCS TERRIT. ARDEN NORD SITE CH SEDAN
090780107	CH LAVELANET
110780087	CH CASTELNAUDARY
110780707	HL LIMOUX QUELLAN
110780772	CH LEZIGNAN-CORBIERES
130028228	HÔPITAL DES PORTES DE CAMARGUE
130041767	EDUCHEM CAGGIO
130781339	CH D'ALLAUCH

Sélection d'un GP

Il est également possible de sélectionner le détail par GP des séjours MCO à partir desquels sont transférés les patients de l'établissement HAD sélectionné le GP.

Highcharts.com

Liste des GP des séjours MCO à partir desquels sont transférés les patients vers le(s) établissement(s) HAD sélectionné(s)

Gpe Plannif	Libellé GP	Nb de FINESS	Nb de transferts	% de transferts sur nb total de transfert	% de transferts sur nb total de séjours HAD
X02	Hépatogastro-entérologie	8	39	11.75	7.13
X08	Pneumologie	6	38	11.45	6.95
C25	Chirurgie inter spécialités	5	26	7.83	4.75
X07	Affections Cardio-vasculaires	3	24	7.23	4.39
X16	Affections et traumatismes de la peau, gelures	7	20	6.02	3.66
X22	Douleur et soins palliatifs	4	17	5.12	3.11
X19	Fièvre, Infection, Septicémie, VIH	4	14	4.22	2.56
X03	Neurologie médicale	3	14	4.22	2.56
C05	Chir. majeure sur le thorax, l'app. respiratoire, interventions sous thoracoscopie	2	13	3.92	2.38
C11	Chirurgies autres de l'appareil locomoteur, amputations	4	13	3.92	2.38
X23	Chimiothérapie (hors séances)	2	11	3.31	2.01
X06	Rhumatologie	2	11	3.31	2.01
X15	Diabète, Maladies métaboliques, Endocrinologie (hors complications)	3	10	3.01	1.83
X14	Maladies immunitaires, du Sang, des Organes hématopoïétiques, Tumeurs SID	2	10	3.01	1.83
X12	Uro-Néphrologie médicale (hors Séances)	1	8	2.41	1.46

En sélectionnant un GP (cliquer sur le GP), ici C25- Chirurgie inter spécialités, on accède au même type d'information, mais uniquement ceux hospitalisés au sein du GP considéré (ici C25-Chirurgie inter spécialités)

⁷ La typologies nationales (5 classes d'ES publics et privés) est basée sur l'activité (nombre de GHS en M, C, accouchements) et non plus sur les moyens (nombre lits et places) <http://hospidiag.atih.sante.fr/sihnat/hospidiag/annexes.zip>

Informations disponibles, restreint uniquement aux séjours inclus dans le GP sélectionnés :

Etablissement sélectionné

Numéro Finess	Raison sociale	Catégorie	Chmap
590043469	HAD DE FLANDRE MARITIME	Privé	HAD

Liste des établissements MCO à partir desquels sont transférés les patients vers l'établissement HAD sélectionné

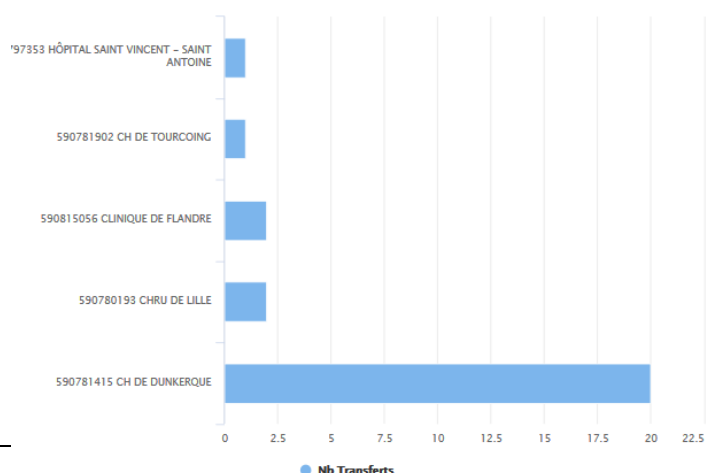
GP=C25:Chirurgie de la Thyroïde, Parathyroïde, du Tractus Thyroïdoglosse, endocrinologie

FINESS MCO	Raison Sociale	Champ	Catégorie	Secteur	Région	Nb de transferts	% de transferts total	Part de marché etabl. sélectionnés	IP transfert
590781415	CH DE DUNKERQUE	MCO	CH	DGF	HAUTS-DE-FRANCE	20	76.92	86.96	2.27
590780193	CHRU DE LILLE	MCOHAD	CHR/U	DGF	HAUTS-DE-FRANCE	2	7.69	4.76	1.04
590815056	CLINIQUE DE FLANDRE	MCO	Privé	OQN	HAUTS-DE-FRANCE	2	7.69	100.0	1.13
590781902	CH DE TOURCOING	MCO	CH	DGF	HAUTS-DE-FRANCE	1	3.85	10.00	1.38
590797353	HÔPITAL SAINT VINCENT - SAINT ANTOINE	MCO	PSPH/EBNL	DGF	HAUTS-DE-FRANCE	1	3.85	8.33	2.00

- Nombre de transferts (pour l'Etablissement MCO - FINESS, raison sociale, champs, catégorie, secteur, région): nombre de transferts MCO vers l'établissement HAD sélectionné (par exemple, 20 transferts entre le CH de Dunkerque et l'HAD de Flandre pour le GP C25)
- % des transferts total : c'est le poids relatif pour l'HAD sélectionné de l'activité transférés par le MCO considéré sur l'ensemble de l'activité à l'HAD (par exemple, 7.69% de l'activité C25 transféré à l'HAD de Flandre l'a été par l'établissement CH de Lille)
- Part de marché établissement sélectionné : part de marché de l'établissement HAD au sein de l'établissement MCO considéré (par exemple, HAD de Frandre à 100% de parts de marché de la Nouvelle clinique Vilette pour l'activité C25 transférée)
- IP transfert : IP transfert de l'établissement MCO concernant l'ensemble des transferts HAD (par exemple, l'IP Transfert du CHRU de Lille est de 1,04 pour l'ensemble des transferts HAD, mais pour les séjours au sein de l'activité C25 uniquement)

Etablissements MCO en relation avec l'établissement HAD choisi

GP=C25:Chirurgie de la Thyroïde, Parathyroïde, du Tractus Thyroïdoglosse, endocrinologie



En complément des flux patients présentés, l'outil précise aussi la liste des MPP de la première séquence des séjours transférés en HAD



Liste des MPP de la première séquence des séjours transférés du MCO vers le(s) établissement(s) sélectionné(s)

MPP	Libellé	Nb de FINESS	Nb de transferts	% de transferts sur nb total de transfert	% de transferts sur nb total de séjours HAD
09	Pansements complexes (escarres, ulcères, brûlés...)	3	18	69.23	3.29
03	Traitement par voie veineuse : anti-infectieux ou autre	4	6	23.08	1.10
06	Nutrition entérale	1	1	3.85	0.18
04	Soins palliatifs	1	1	3.85	0.18

Enfin, il est possible de poursuivre l'analyse en sélectionnant l'un des établissements MCO afin de présenter pour le GP sélectionné uniquement, les établissements HAD destinataires de séjours.

Représentation pour une région

De manière complémentaire, il est possible de caractériser l'ensemble des flux d'une région :

- 1/ Sélectionner « données agrégées » (ainsi que le choix de l'année, du groupe planification (Tous GP par défaut))
- 2/ sélection du module « flux d'échange patients entre établissement »
- 3/ sélection de la région (possibilité de présélectionner la région « France Entière » afin de réaliser l'étude sur l'ensemble des établissements de France)
- 4/ Cliquer sur « visualiser les résultats »

Flux entre établissements had (ORFEE HAD)

FORMULAIRE D'INTERROGATION DES DONNÉES

Choix de la restitution Données agrégées Etablissement

Année 2016 ▾

Mode Prise en charge Principal (MPP) Toute l'activité ▾

Analyse de la performance
 Description d'activité
 Concentration d'activité

Comparaison territoriale
 Flux de patients entre établissement Champ d'activité : HAD->MCO ▾

Région HAUTS-DE-FRANCE ▾

Etablissement Etablissements de la sélection (31) ▾

VISUALISER LES RÉSULTATS

1. Sélectionner « données agrégées »

2. Sélectionner l'année N d'analyse

3. Sélectionner « flux d'échange entre établissement (MCO->HAD ou HAD->MCO suivant le flux considéré)



4. Cliquer sur « visualiser les résultats »

3. Sélectionner une région (France entière est possible)

Restitution des résultats :

Après avoir cliqué sur « visualiser les résultats », une page s'ouvre automatiquement présentant les résultats de tous les flux des établissements de la région.

Cette représentation permet d'accéder directement au nombre d'établissement HAD en lien avec chaque établissement MCO

  ORFEE -HAD : Outil de Représentation des Flux Entre Etablissements centré sur les établissements d'HAD

Analyse des transferts des établissements MCO vers les établissements HAD
Région : HAUTS-DE-FRANCE - Année : 2016

N°Finess	Raison sociale	Catégorie	Champ	Séjours totaux			transferts MCO->HAD		
				Nb de séjours	Nb de séquences	Nb de Journées	Nb d'étab.	Nb entrées par transfert MCO	% d'entrées par transfert MCO
020000022	CH DE GUISE	CH	MCOHAD	94	150	5317	9	48	51.06
020000055	CH NOUVION EN THIÉRACHE	CH	MCOHAD	89	227	3780	17	48	53.93
02004297	HAD ASSOCIATION ANNE MORGAN	Privé	HAD	296	361	8991	17	191	64.53
02010898	HAD CHAUNY	Privé	HAD	164	168	5397	8	117	71.34
02004767	HAD ST QUENTIN	Privé	HAD	315	353	12678	13	188	59.68
590023128	HAD HAINAUT	Privé	HAD	674	868	15302	14	454	64.39
59002108	HAD DU DOUAISSIS	Privé	HAD	603	1046	24885	23	368	61.03
590023199	HAD DU CAMBRESIS	Privé	HAD	387	847	18348	19	229	59.17
590035838	HAD SAMBRE AVEUSNOIS	Privé	HAD	352	459	11065	18	217	61.65
590042469	HAD DE FLANDRE MARITIME	Privé	HAD	547	1106	24557	19	332	60.69
590045124	SANTELYS HAD ROUBAIX ET ENVIRONS	Privé	HAD	508	789	15442	19	309	60.83
590048476	HAD SYNERGIE REEDUC-READAPTATION	PSPH/EBNL	HAD	922	1124	20441	16	711	77.11
590780193	CHRU DE LILLE	CHRIU	MCOHAD	1403	1737	20255	12	1014	72.27
590782852	CH D'HAZEBROUCK	CH	MCOHAD	862	1350	14959	15	599	69.49

Nombre d'établissements HAD en aval des MCO considéré



**Retrouvez toutes les informations sur le
site de l'ANAP via le lien :**

<http://www.anap.fr/publications-et-outils/outils/detail/actualites/ORFEE HAD/>

Contact :

AGORA ET HOTLINE sur

www.atih.sante.fr

Où

ORFEE@anap.fr